



**Отчет о выполненных работах по сбору и обобщению информации о качестве условий
осуществления образовательной деятельности в муниципальных образовательных организациях
Ирбейского района Красноярского края**

2022



1. Общая информация.

Допускаемые сокращения:

НОКО	- независимая оценка качества условий оказания образовательной деятельности
Организации (или ОО)	- муниципальные образовательные учреждения средние общеобразовательные школы, дошкольные образовательные учреждения, учреждения дополнительного образования Ирбейского района Красноярского края, в отношении которых осуществляется независимая оценка качества условий образовательной деятельности
МБОУ СОШ	- муниципальное бюджетное общеобразовательное учреждение средняя общеобразовательная школа
МБОУ НОШ	- муниципальное бюджетное общеобразовательное учреждение начальная общеобразовательная школа
МБДОУ	- муниципальное бюджетное дошкольное образовательное учреждение
МБУДО	- муниципальное бюджетное учреждение дополнительного образования
АРШ	- анкета родителей (законных представителей) учащихся СОШ
АРШИ	- анкета родителей школьников с инвалидностью
АО	- анкета обучающихся школ (старше 14 лет):
АРВ	- анкета родителей (законных представителей) воспитанников ДОУ
АРВИ	- анкета родителей воспитанников ДОУ с инвалидностью
АОУДО	- анкета обучающегося в УДО
АРУДО	- анкета родителей обучающихся в УДО
АРОИ	- анкета родителей обучающихся в УДО с инвалидностью
ЧЛН	- чек лист наблюдения за условиями, в которых осуществляется образовательная деятельность
ЧЛС	- чек лист анализа официальных сайтов ОО
ЧЛД	- информации о дистанционных способах обратной связи и взаимодействия с получателями услуг




Перечень ОО Ирбейского района, в отношении которых осуществлялась НОКО в 2022 г.

Таблица 1

№	Полное наименование ОО	Обозначение ОО в данном отчете
1	Муниципальное бюджетное общеобразовательное учреждение «Ирбейская средняя общеобразовательная школа № 1» имени Героя Советского Союза С.С. Давыдова	МБОУ Ирбейская СОШ №1
2	Муниципальное общеобразовательное бюджетное учреждение «Ирбейская средняя общеобразовательная школа № 2» им. Полного кавалера ордена Славы И.Н.Демьянова	МБОУ Ирбейская СОШ №2
3	Муниципальное общеобразовательное бюджетное учреждение «Александровская средняя общеобразовательная школа»	МОБУ Александровская СОШ
4	Муниципальное общеобразовательное бюджетное учреждение «Благовещенская средняя общеобразовательная школа»	МОБУ Благовещенская СОШ
5	Муниципальное бюджетное общеобразовательное учреждение «Верхнеуринская средняя общеобразовательная школа»	МБОУ Верхнеуринская СОШ
6	Муниципальное бюджетное общеобразовательное учреждение «Николаевская средняя общеобразовательная школа»	МБОУ Николаевская СОШ
7	Муниципальное бюджетное общеобразовательное учреждение «Степановская средняя общеобразовательная школа»	МБОУ Степановская СОШ
8	Муниципальное бюджетное общеобразовательное учреждение «Тальская средняя общеобразовательная школа»	МБОУ Тальская СОШ
9	Муниципальное бюджетное общеобразовательное учреждение «Тумаковская средняя общеобразовательная школа»	МБОУ Тумаковская СОШ
10	Муниципальное бюджетное общеобразовательное учреждение «Усть-Ярульская средняя общеобразовательная школа»	МБОУ Усть-Ярульская СОШ
11	Муниципальное бюджетное общеобразовательное учреждение «Елисеевская основная общеобразовательная школа»	МБОУ Елисеевская ООШ
12	Муниципальное бюджетное общеобразовательное учреждение «Изумрудновская основная общеобразовательная школа»	МБОУ Изумрудновская ООШ
13	Муниципальное бюджетное общеобразовательное учреждение «Маловская основная общеобразовательная школа»	МБОУ Маловская ООШ

14	Муниципальное бюджетное общеобразовательное учреждение «Петропавловская основная общеобразовательная школа»	МБОУ Петропавловская ООШ
15	Муниципальное дошкольное образовательное бюджетное учреждение «Ирбейский детский сад № 2 «Солнышко»	МДОБУ Ирбейский д/с № 2
16	Муниципальное дошкольное образовательное бюджетное учреждение Первомайский д/сад № 3 «Ладушки»	МДОБУ Первомайский д/с № 3
17	Муниципальное дошкольное образовательное бюджетное учреждение Ирбейский д/сад № 4 «Дюймовочка»	МДОБУ Ирбейский д/с № 4
18	Муниципальное дошкольное образовательное бюджетное учреждение Усть-Ярульский д/с № 14 «Тополек»	МДОБУ Усть-Ярульский д/с № 14
19	Муниципальное бюджетное учреждение дополнительного образования «Дом детского творчества Ирбейского района»	МБУ ДО ДДТ
20	Муниципальное бюджетное учреждение дополнительного образования «Детско-юношеская спортивная школа Ирбейского района»	МБУ ДО ДЮСШ

**Данная нумерация используется для обозначения образовательных организаций в рамках отчета далее по тексту.*



Данные об организации, выполнившей сбор и обобщение информации в целях независимой оценки качества условий осуществления образовательной деятельности учреждений Ирбейского района Красноярского края.

Полное наименование организации:	- Автономная некоммерческая организация «Красноярский региональный центр поддержки местных сообществ «Развитие»
Сокращенное наименование организации:	- АНО КРЦ «Развитие»
ИНН:	- ИНН 2411025037
КПП:	- КПП 241101001
Дата постановки на учет в налоговом органе:	- 09 февраля 2015 года
Форма собственности организации:	- частная
ОКФС:	- 16
Место нахождения:	- 660910, ул. Ирбейского, д. 8, кв. 72, пгт. Кедровый, Красноярский край
ОКТМО:	- 4775000051
Телефон:	- +7(391)292-96-22
E-mail:	- krasreg.razvitie@yandex.ru
Заказчик сбора информации в целях НОКО	- Управление образования администрации Ирбейского района
Информация о заключенном контракте:	- №1 от 20.01.2022
Сроки проведения НОКО	- январь– февраль 2022 года



Нормативно-правовая база, используемая при сборе и обобщении информации в целях проведения НОКО.

Федеральный закон от 29 декабря 2012 г. N 273-ФЗ «Об образовании в Российской Федерации»

Указ Президента Российской Федерации от 09.05.2018 № 212 «О внесении изменения в перечень показателей для оценки эффективности деятельности органов местного самоуправления городских округов и муниципальных районов, утвержденный Указом Президента Российской Федерации от 28 апреля 2008 г. № 607»

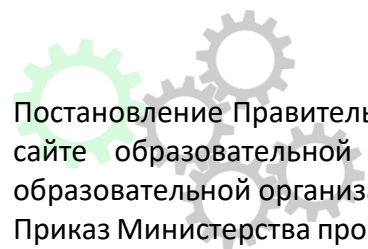
Постановление Правительства Российской Федерации от 31 мая 2018 г. № 638 «Об утверждении Правил сбора и обобщения информации о качестве условий оказания услуг организациями в сфере культуры, охраны здоровья, образования, социального обслуживания и федеральными учреждениями медико-социальной экспертизы»

Приказ Министерства труда и социальной защиты Российской Федерации от 31 мая 2018 г. № 344н «Об утверждении Единого порядка расчета показателей, характеризующих общие критерии оценки качества условий оказания услуг организациями в сфере культуры, охраны здоровья, образования, социального обслуживания и федеральными учреждениями медико-социальной экспертизы»

Приказ Министерства просвещения Российской Федерации от 13 марта 2019 г. № 114 «Об утверждении показателей, характеризующих общие критерии оценки качества условий осуществления образовательной деятельности организациями, осуществляющими образовательную деятельность по основным общеобразовательным программам, образовательным программам среднего профессионального образования, основным программам профессионального обучения, дополнительным общеобразовательным программам»

Приказ Министерства труда и социальной защиты Российской Федерации от 30 октября 2018 г. № 675н «Об утверждении Методики выявления и обобщения мнения граждан о качестве условий оказания услуг организациями в сфере культуры, охраны здоровья, образования, социального обслуживания и федеральными учреждениями медико-социальной экспертизы»

Приказ Минфина России от 7 мая 2019 г. № 66н «О составе информации о результатах независимой оценки качества условий осуществления образовательной деятельности организациями, осуществляющими образовательную деятельность, условий оказания услуг организациями культуры, социального обслуживания, медицинскими организациями, федеральными учреждениями медико-социальной экспертизы, размещаемой на официальном сайте для размещения информации о государственных и муниципальных учреждениях в информационно-телекоммуникационной сети "Интернет", включая единые требования к такой информации, и порядке ее размещения, а также требованиях к качеству, удобству и простоте поиска указанной информации»



Постановление Правительства Российской Федерации от 10 июля 2013 г. № 582 «Об утверждении Правил размещения на официальном сайте образовательной организации в информационно-телекоммуникационной сети «Интернет» и обновления информации об образовательной организации»;

Приказ Министерства просвещения Российской Федерации от 13 марта 2019 г. № 114 «Об утверждении показателей, характеризующих общие критерии оценки качества условий осуществления образовательной деятельности организациями, осуществляющими образовательную деятельность по основным общеобразовательным программам, образовательным программам среднего профессионального образования, основным программам профессионального обучения, дополнительным общеобразовательным программам»

Приказ Федеральной службы по надзору в сфере образования и науки от 14 августа 2020 г. № 831 «Об утверждении требований к структуре официального сайта образовательной организации в информационно-телекоммуникационной сети «Интернет» и формату представления информации».

Методические рекомендации Минпросвещения России к Единому порядку расчета показателей независимой оценки качества условий осуществления образовательной деятельности организациями, осуществляющими образовательную деятельность по основным общеобразовательным программам, образовательным программам среднего профессионального образования, основным программам профессионального обучения, дополнительным общеобразовательным программам (с учетом отраслевых особенностей).

Применяемые методы сбора информации.

Таблица 2

СОШ	ДОУ	УДО
1. Показатели, характеризующие критерий "Открытость и доступность информации об организации"		
1.1. Соответствие информации о деятельности образовательной организации, размещенной на общедоступных информационных ресурсах, перечню информации и требованиям к ней, установленным нормативными правовыми актами: - на информационных стендах в помещении образовательной организации (в соответствии со статьей 29 Федерального закона от 29 декабря 2012 г. N 273-ФЗ "Об образовании в Российской Федерации"), - на официальных сайтах образовательной организации в информационно-телекоммуникационной сети "Интернет" (в соответствии со статьей 29 Федерального закона от 29 декабря 2012 г. N 273-ФЗ "Об образовании в Российской Федерации")		
ЧЛН СОШ 1.1.	ЧЛН ДОУ 1.1.	ЧЛН УДО 1.1.
ЧЛС	ЧЛС	ЧЛС
1.2. Обеспечение на официальном сайте образовательной организации наличия и функционирования дистанционных способов обратной связи и взаимодействия с получателями услуг: - телефона, - электронной почты, - электронных сервисов (форма для подачи электронного обращения/ жалобы/предложения; раздел "Часто задаваемые вопросы"; получение консультации по оказываемым услугам и пр.); - обеспечение технической возможности выражения участниками образовательных отношений мнения о качестве оказания услуг (наличие анкеты для опроса граждан или гиперссылки на нее)		
ЧЛД	ЧЛД	ЧЛД
1.3. Доля участников образовательных отношений, удовлетворенных открытостью, полнотой и доступностью информации о деятельности образовательной организации, размещенной на информационных стендах, на сайте в информационно-телекоммуникационной сети "Интернет" (в % от общего числа опрошенных получателей услуг)		
АР СОШ 1,2	АРВ 1,2	АР УДО 1, 2
АО СОШ 1,2		АО УДО 1,2
2. Показатели, характеризующие критерий "Комфортность условий предоставления услуг"		
2.1. Обеспечение в организации комфортных условий для предоставления образовательных услуг: - наличие комфортной зоны отдыха (ожидания), оборудованной соответствующей мебелью, - наличие и понятность навигации внутри образовательной организации; - доступность питьевой воды; - наличие и доступность санитарно-гигиенических помещений (чистота помещений, наличие мыла, воды, туалетной бумаги и пр.); - санитарное состояние помещений образовательной организации		
ЧЛН СОШ 2.1.	ЧЛН ДОУ 2.1.	ЧЛН УДО 2.1

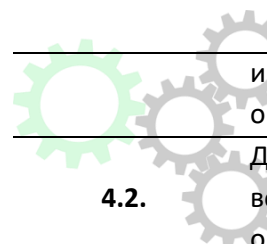
2.2. Время ожидания предоставления услуги в сфере культуры и образования показатель не применяется.		
2.3. Доля участников образовательных отношений, удовлетворенных комфортностью условий предоставления услуг (в % от общего числа опрошенных получателей услуг)		
АР СОШ 3	АРВ 3	АР УДО 3
АО СОШ 3		АО УДО 3
3. Показатели, характеризующие критерий "Доступность услуг для инвалидов"		
3.1. Оборудование территории, прилегающей к образовательной организации, и ее помещений с учетом доступности для инвалидов: - оборудование входных групп пандусами/подъемными платформами; - наличие выделенных стоянок для автотранспортных средств инвалидов; - наличие адаптированных лифтов, поручней, расширенных дверных проемов; - наличие сменных кресел-колясок, - наличие специально оборудованных санитарно-гигиенических помещений в организации		
ЧЛН СОШ 3.1.	ЧЛН ДОУ 3.1.	ЧЛН УДО 3.1.
3.2. Обеспечение в образовательной организации условий доступности, позволяющих инвалидам получать образовательные услуги наравне с другими, включая: - дублирование для инвалидов по слуху и зрению звуковой и зрительной информации; - дублирование надписей, знаков и иной текстовой и графической информации знаками, выполненными рельефно-точечным шрифтом Брайля; - возможность предоставления инвалидам по слуху (слуху и зрению) услуг сурдопереводчика (тифлосурдопереводчика); - наличие альтернативной версии официального сайта организации в сети "Интернет" для инвалидов по зрению; - помощь, оказываемая работниками образовательной организации, прошедшими необходимое обучение (инструктирование) (возможность сопровождения работниками организации); - наличие возможности предоставления образовательных услуг в дистанционном режиме или на дому		
ЧЛН СОШ 3.2.	ЧЛН ДОУ 3.2.	ЧЛН УДО 3.2.
3.3. Доля участников образовательных отношений, удовлетворенных доступностью образовательных услуг для инвалидов (в % от общего числа опрошенных получателей услуг - инвалидов)		
АРШИ	АРВИ	АРОИ
4. Показатели, характеризующие критерий "Доброжелательность, вежливость работников организации"		
4.1. Доля участников образовательных отношений, удовлетворенных доброжелательностью, вежливостью работников образовательной организации, обеспечивающих первичный контакт и информирование получателя услуги при непосредственном обращении в образовательную организацию (в % от общего числа опрошенных получателей услуг)		
АР СОШ 4	АРВ 4	АР УДО 4
АО СОШ 4		АО УДО 4

4.2. Доля участников образовательных отношений, удовлетворенных доброжелательностью, вежливостью работников образовательной организации, обеспечивающих непосредственное оказание образовательной услуги при обращении в образовательную организацию (в % от общего числа опрошенных получателей услуг)		
АР СОШ 5	АРВ 5	АР УДО 5
АО СОШ 5		АО УДО 5
4.3. Доля участников образовательных отношений, удовлетворенных доброжелательностью, вежливостью работников образовательной организации при использовании дистанционных форм взаимодействия (в % от общего числа опрошенных получателей услуг)		
АР СОШ 6	АРВ 6	АР УДО 6
АО СОШ 6		АО УДО 6
5. Показатели, характеризующие критерий "Удовлетворенность условиями оказания услуг"		
5.1. Доля участников образовательных отношений, которые готовы рекомендовать образовательную организацию родственникам и знакомым (могли бы ее рекомендовать, если бы была возможность выбора организации) (в % от общего числа опрошенных получателей услуг)		
АР СОШ 7	АРВ 7	АР УДО 7
АО СОШ 7		АО УДО 7
5.2. Доля участников образовательных отношений, удовлетворенных удобством графика работы образовательной организации (в % от общего числа опрошенных получателей услуг)		
АР СОШ 8	АРВ 8	АР УДО 8
АО СОШ 8		АО УДО 8
5.3. Доля участников образовательных отношений, удовлетворенных в целом условиями оказания образовательных услуг в образовательной организации (в % от общего числа опрошенных получателей услуг)		
АР СОШ 9	АРВ 9	АР УДО 9
АО СОШ 9		АО УДО 9

Модель сбора и обобщения информации НОКО

Таблица 3

№ критерия, показателя	Наименование	Характеристика
1.	Открытость и доступность информации об организации	
1.1.	Соответствие информации о деятельности организации, размещенной на общедоступных информационных ресурсах, ее содержанию и порядку (форме), установленным законодательными и иными нормативными правовыми актами Российской Федерации	*Объективно проверяемый показатель
1.2.	Наличие на официальном сайте организации информация о дистанционных способах обратной связи и взаимодействия с получателями услуг и их функционирование.	Объективно проверяемый показатель
1.3.	Доля получателей услуг, удовлетворенных открытостью, полнотой и доступностью информации о деятельности организации.	**Субъективно проверяемый показатель
2.	Комфортность условий предоставления услуг	
2.1.	Обеспечение в организации комфортных условий для предоставления образовательных услуг	Объективно проверяемый показатель
2.3.	Доля участников образовательных отношений, удовлетворенных комфортностью условий предоставления услуг	Субъективно проверяемый показатель
3.	Доступность услуг для инвалидов	
3.1.	Оборудование территории, прилегающей к образовательной организации, и ее помещений с учетом доступности для инвалидов	Объективно проверяемый показатель
3.2.	Обеспечение в образовательной организации условий доступности, позволяющих инвалидам получать образовательные услуги наравне с другими	Объективно проверяемый показатель
3.3.	Доля участников образовательных отношений, удовлетворенных доступностью образовательных услуг для инвалидов	Субъективно проверяемый показатель
4.	Доброжелательность, вежливость работников организации	
4.1.	Доля участников образовательных отношений, удовлетворенных доброжелательностью, вежливостью работников образовательной организации, обеспечивающих первичный контакт	Субъективно проверяемый показатель



	и информирование получателя услуги при непосредственном обращении в образовательную организацию	
4.2.	Доля участников образовательных отношений, удовлетворенных доброжелательностью, вежливостью работников образовательной организации, обеспечивающих непосредственное оказание образовательной услуги при обращении в образовательную организацию	Субъективно проверяемый показатель
4.3.	Доля участников образовательных отношений, удовлетворенных доброжелательностью, вежливостью работников образовательной организации при использовании дистанционных форм взаимодействия	Субъективно проверяемый показатель
5.	Удовлетворенность условиями оказания услуг	
5.1.	Доля участников образовательных отношений, которые готовы рекомендовать образовательную организацию родственникам и знакомым	Субъективно проверяемый показатель
5.2.	Доля участников образовательных отношений, удовлетворенных удобством графика работы образовательной организации	Субъективно проверяемый показатель
5.3.	Доля участников образовательных отношений, удовлетворенных в целом условиями оказания образовательных услуг в образовательной организации	Субъективно проверяемый показатель

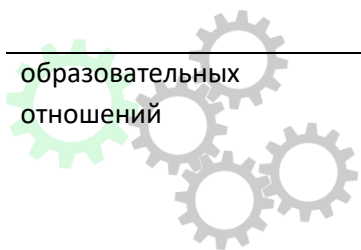
*- К объективно проверяемым показателям, относятся показатели, характеризующие (измеряющие, фиксирующие) какие-то фактологические сведения (данные), не зависящие от мнений, позиций, отношений и т.п. людей (например, наличие или отсутствие пандуса и др.)

** - К субъективно проверяемым показателям относятся все показатели, где измерение и оценивание проводится на основе учёта мнений и отношений людей (субъектов).

Методы сбора информации по показателям.

Таблица 4

Описание	№ показателей	Примечание
онлайн анкетирование участников	2.2.	анкетирование осуществлялось через google форму;
	3.3.	получатели услуг в каждом учреждении имели свой код доступа к анкете;



образовательных отношений	4.1., 4.2., 4.3.	участвовали в анкетировании обучающиеся старше 14 лет и их родители (законные представители);
	5.1., 5.2., 5.3.	помимо обязательных вопросов в анкете (на основании Приказа Министерства просвещения РФ от 13 марта 2019 г. № 114), были включены дополнительные* вопросы, ответы на которые призваны более качественно выстроить работу по устранению замечаний по итогам независимой оценки. Дополнительные вопросы формировались с учетом мнения руководителей образовательных организаций
		дополнительно опрашивались родители первоклассников, чьи дети ранее посещали дошкольные образовательные учреждения; в анкетировании приняло участие более 40% респондентов от генеральной совокупности респондентов (для школ и учреждений дополнительного образования – не менее 40% от суммы численности обучающихся старше 14 лет и общей численности обучающихся в организации, для детских садов – не менее 40% от численности обучающихся;
наблюдение за условиями, в которых осуществляется образовательная деятельность	1.1.	при посещении образовательной организации представителями Оператора заполнялся разработанный для этих целей чек-лист; чек-лист заполнялся коллегиально (один представитель Оператора и два представителя от родителей (законных представителей) обучающихся
	2.1.	
	3.1.	
	3.2.	
анализ официальных сайтов образовательных организаций	1.1.	анализировалась информация не только в специальном разделе «Сведения об организации», но и в других разделах сайта
	1.2.	
телефонный дозвон до организации, обращение по электронной почте	1.2.	до каждой организации предпринималось до трех попыток дозвониться по номеру телефона, который указан на официальном сайте организации;
		обращение в организацию по электронной почте осуществлялось по адресу, указанному на официальном сайте организации

**- мнение респондентов по дополнительным вопросам не учитывалось при расчете значений по показателям независимой оценки качества условий оказания услуг, и рекомендовано к учету исключительно в целях анализа причин определенного уровня значений по показателям для более качественного планирования деятельности образовательных организаций по устранению недостатков, выявленных в ходе независимой оценки.*

Алгоритм организации анкетирования респондентов в интересах НОКО.

Формированию объема генеральной и выборочной совокупностей респондентов

Получатели образовательных услуг	СОШ	УДО	ДОУ
Обучающиеся	АО анкета обучающихся лица, достигшие 14 лет	АОУДО анкета обучающихся лица, достигшие 14 лет	–
Родители	АРШ анкета родителей (законных представителей) учащихся СОШ	АР УДО анкета родителей (законных представителей) обучающихся в УДО	АРВ анкета родителей (законных представителей) воспитанников ДОУ
	АРШИ* анкета родителей школьников с инвалидностью	АРОИ* анкета родителей обучающихся в УДО с инвалидностью	АРВИ* анкета родителей воспитанников ДОУ с инвалидностью
Генеральная совокупность	Соответствует общей численности получателей услуг в организации. Рассчитывается как сумма общей численности обучающихся и численности обучающихся, достигших 14 лет, в течение календарного года, предшествующего году проведения НОКО		Соответствует общей численности получателей услуг в организации. Рассчитывается как численность обучающихся в течение календарного года, предшествующего году проведения НОКО
Выборочная совокупность	40% от объема генеральной совокупности, но не более 600 респондентов в одной организации, осуществляющей образовательную деятельность		

**в случае отсутствия в образовательном учреждении обучающихся с ограниченными возможностями здоровья (ОВЗ) для анкетирования приглашаются представители людей с ОВЗ (наличие детей с ОВЗ не обязательно) Минимальное количество анкет АРОИ – 5 штук на 1 учреждение.*



Обязательные вопросы анкеты

1	-	Удовлетворены ли Вы открытостью, полнотой и доступностью информации о деятельности образовательной организации, размещенной на информационных стендах в помещении образовательной организации?
2	-	Удовлетворены ли Вы открытостью, полнотой и доступностью информации о деятельности образовательной организации, размещенной на ее официальном сайте в информационно-телекоммуникационной сети «Интернет»?
3	-	Удовлетворены ли Вы комфортностью условий предоставления -услуг в образовательной организации, (наличие комфортной зоны отдыха (ожидания); наличие и понятность навигации в помещении; наличие и доступность питьевой воды; наличие и доступность санитарно-гигиенических помещений; удовлетворительное санитарное состояние помещений; транспортная доступность образовательной организации (наличие общественного транспорта, парковки) и прочие условия)?
4	-	Удовлетворены ли Вы доброжелательностью и вежливостью работников образовательной организации, обеспечивающих первичный контакт с посетителями при непосредственном обращении в организацию (технический персонал, охрана и прочие работники)?
5	-	Удовлетворены ли Вы доброжелательностью и вежливостью педагогических работников?
6	-	Удовлетворены ли Вы доброжелательностью и вежливостью работников образовательной организации, с которыми взаимодействовали в дистанционной форме (по телефону, по электронной почте, с помощью электронных сервисов (для подачи электронного обращения (жалобы, предложения), получения консультации по оказываемым услугам) и в прочих дистанционных формах)?
7	-	Готовы ли Вы рекомендовать данную образовательную организацию родственникам и знакомым (или могли бы Вы ее рекомендовать, если бы была возможность выбора организации)?
8	-	Удовлетворены ли Вы организационными условиями предоставления услуг (графиком работы, отдельных специалистов и прочие)?
9	-	Удовлетворены ли Вы в целом условиями оказания услуг в образовательной организации?



Перечень дополнительных вопросов

Не учитываются при расчете значений показателей оценки качества условий. Служат дополнительной информацией при планировании деятельности образовательных организаций с целью устранения выявленных в ходе оценки недостатков.

Для обучающихся школ (старше 14 лет):

В организации в зимний период всегда комфортный температурный режим?

Вы активно участвуете в школьной внеурочной жизни?

В образовательной организации Вы чувствуете себя успешным?

В школе есть место, где Вы можете провести время на перемене в спокойной атмосфере?

Вы считаете достаточным уровень преподавания в школе для успешной сдачи ОГЭ, ЕГЭ?

Какие три школьных предмета, по Вашему мнению, пригодятся Вам в дальнейшей жизни больше всего?

Какой школьный предмет, домашние задания по которому вызывают наибольшие трудности?

Для родителей (законных представителей) обучающихся школ:

Вы посещаете сайт образовательной организации чаще одного раза в неделю?

Вы считаете информацию, размещенную на стендах в организации, полезной для себя?

В организации в зимний период всегда комфортный температурный режим?

Вы считаете достаточным уровень преподавания в школе для успешной сдачи ОГЭ, ЕГЭ ?

Какую дополнительную информацию, важную для Вас, вы бы хотели видеть на информационном сайте организации?



Для обучающихся УДО (старше 14 лет):

В организации в зимний период всегда комфортный температурный режим?

Вы активно участвуете в жизни образовательной организации?

В образовательной организации Вы чувствуете себя успешным?

В школе есть человек (учитель, психолог, директор, завуч, классный руководитель), к которому Вы можете обратиться за поддержкой в случае возникновения у Вас личных проблем?

Вы можете назвать свой класс командой, в которой один за всех и все за одного?

Для родителей (законных представителей) обучающихся УДО:

Вы посещаете сайт образовательной организации чаще одного раза в неделю?

Вы считаете информацию, размещенную на стендах в организации, полезной для себя?

Посещение учебного учреждения Вашим ребенком сказывается положительно на его психическом эмоциональном состоянии?

Какую дополнительную информацию, важную для Вас, вы бы хотели видеть на информационном сайте организации?

Для родителей воспитанников детских садов АРВ:

Вы посещаете сайт образовательной организации чаще одного раза в неделю?

Вы считаете информацию, размещенную на стендах в организации, полезной для себя?

В помещениях организации (коридоры, залы, кабинеты и др) достаточно освещения?

В организации в зимний период всегда комфортный температурный режим?

Качество питания на удовлетворительном уровне?

Вы активно участвуете в жизни образовательной организации?

Посещение учебного учреждения Вашим ребенком сказывается положительно на его психическом эмоциональном состоянии?

Ежедневно, хотя бы раз, Вы получаете похвалу от воспитателя?

В учреждении есть человек (психолог, директор, воспитатель), к которому Вы можете обратиться за поддержкой в случае возникновения у Вас личных проблем?

Какую дополнительную информацию, важную для Вас, вы бы хотели видеть на информационном сайте организации?



Оценочно-аналитические постулаты.

В разработанной Оператором аналитической модели введены два оценочно-аналитических постулата (экспертных допущения, не требующих проверки истинности – положений, принимаемых без доказательства):

Постулат о низком уровне качества условий осуществления образовательной деятельности образовательной организации.

Согласно этому постулату – удовлетворительный уровень характеризуется численной величиной любого показателя (критерия) – не ниже уровня 0,6 (60%) от максимальной оценочной величины (оценочного веса), установленного для данного показателя (критерия). Каждый показатель характеризует какой-то определённый целостно-совокупный, комплексный содержательно-целевой сегмент, деятельностный пласт в работе образовательной организации. Особо актуальны оценочно-аналитические постулаты для субъективно проверяемых показателей.

Постулат о высоком уровне качества условий осуществления образовательной деятельности организации.

Согласно этому постулату – считаемый высоким уровень характеризуется численной величиной любого используемого для оценки показателя (критерия) – выше 0,9 (90%) от максимальной оценочной величины (числового веса), установленного для определённого аналитического показателя (критерия). Высоким уровнем качества условий оказания услуг образовательной организацией признаётся уровень с оценкой её условий числовым оценочным значением – больше 0,9 максимальной оценочной величины показателя (критерия) – одновременно по всем показателям. Для собственной аналитики, текущего мониторинга условий в организации постулат о «девяностопроцентном уровне» рекомендуется применять к отдельным показателям как определённый целевой ориентир.

Для практических оценочных целей и выводов о качестве условий оказания услуг в образовательной организации уровень оценочных результатов по каждому из показателей (критериев) в промежутке между 0,6 до 0,9 от максимально установленного (включая обе крайние границы оценочного диапазона) считается удовлетворительным, нормальным.

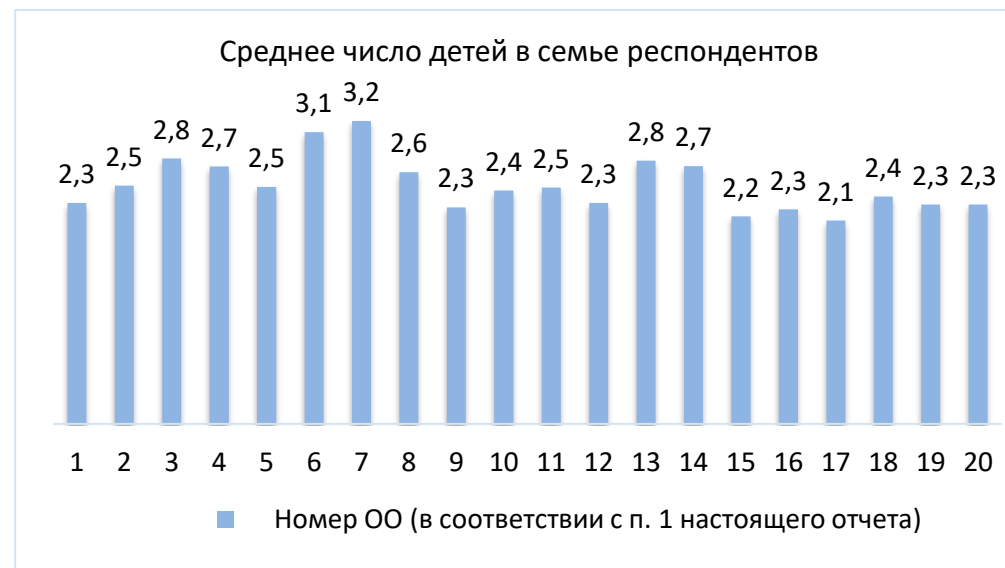
Исходя из двух постулатов («о низком уровне» и «о высоком уровне») проводится анализ исследовательского массива данных, интерпретация результатов, делаются содержательные смысловые выводы по результатам исследований и формулируются некоторые возможные рекомендации по изменению, оптимизации, повышению качества условий оказания услуг в образовательной организации.

Обобщение информации по итогам НОКО.

Определяем численность выборки респондентов для анкетирования. Изготовление необходимого количества анкет для учреждения.

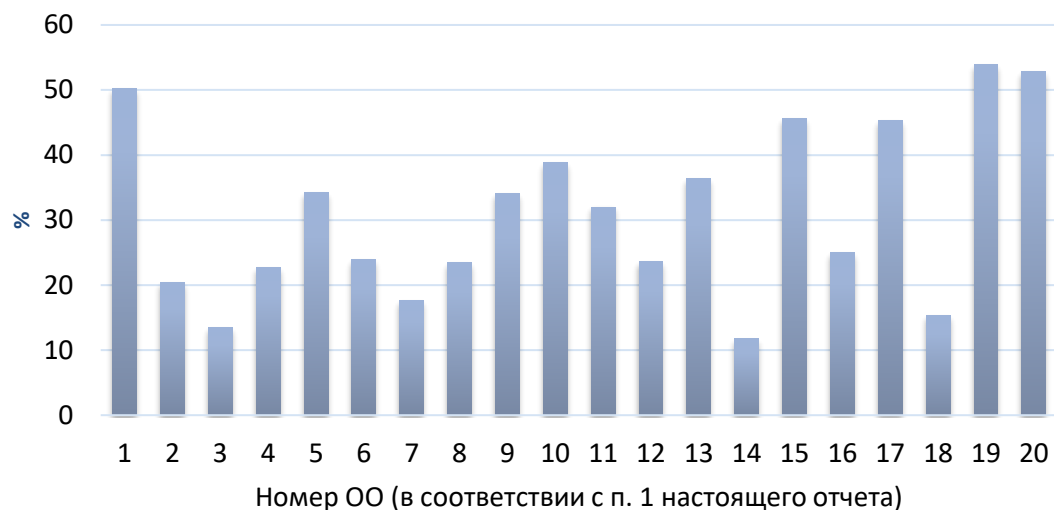
№	Наименование ОО	Общая численность обучающихся	Численность обучающихся старше 14 лет	Генеральная совокупности респондентов	Выборочная совокупность	Кол-во респондентов
1	МБОУ Ирбейская СОШ №1	750	217	967	407	443
1а	Филиал МБОУ Ирбейская СОШ №1	31	8	39		
1д	Филиал МБОУ Ирбейская СОШ № 1 - Мельничный д/с	11	-	11		
2	МБОУ Ирбейская СОШ №2	221	66	287	115	156
3	МОБУ Александровская СОШ	87	26	113	45	65
3а	филиал Альгинская ООШ	12	4	16		
3б	филиал Первомайская НОШ	7	0	7		
4	МОБУ Благовещенская СОШ	65	22	87	35	50
4а	филиал Стрелковская ООШ	2	1	3		
5	МБОУ Верхнеуринская СОШ	81	31	112	45	54
5д	ГДВ МОБУ Верхнеуринская СОШ	23	-	23		
6	МБОУ Николаевская СОШ	109	46	155	62	82
6д	Филиал МБОУ Николаевская СОШ - Ивановский д/сад	35	-	35		
7	МБОУ Степановская СОШ	39	11	50	20	33
8	МБОУ Тальская СОШ	115	36	151	60	71
8д	СП МБОУ Тальская СОШ - Тальский д/сад	28	-	28		
9	МБОУ Тумаковская СОШ	95	27	122	49	64
9д	СП МБОУ МБОУ Тумаковская СОШ –Тумаковский д/сад	23	-	23		
10	МБОУ Усть-Ярульская СОШ	180	52	232	93	99
11	МБОУ Елисеевская ООШ	42	6	48	19	33
11д	ГДО МБОУ Елисеевская ООШ	16	-	16		
12	МБОУ Изумрудновская ООШ	78	14	92	37	103
12д	СП МБОУ Изумрудновская ООШ – Изумрудновский д/сад	53	-	53		
13	МБОУ Маловская ООШ	56	18	74	30	42

14	МБОУ Петропавловская ООШ	32	7	39	16	28
15	МДОБУ Ирбейский д/с № 2	75	-	149	60	67
15а	Филиал МДОБУ Ирбейский д/сад № 2 - Степановский д/сад	18	-			
15б	Филиал МДОБУ Ирбейский д/сад № 2 - Юдинский д/сад	24	-			
15в	СП МДОБУ Ирбейский д/с № 2 "Улыбка"	32	-			
16	МДОБУ Первомайский д/с № 3	40	-	40	16	17
17	МДОБУ Ирбейский д/с № 4	197	-	272	109	137
17а	СП МДОБУ Ирбейский д/сад № 4 – «Золотой ключик»	32	-			
17б	Филиал МДОБУ Ирбейский д/сад № 4 - Маловский д/сад	18	-			
17в	Филиал МДОБУ Ирбейский д/сад № 4 - Чухломинский д/сад	13	-			
17г	Филиал МДОБУ Ирбейский д/сад № 4 – Стрелковский д/сад	12	-			
18	МДОБУ Усть-Ярульский д/с № 14	46		46	18	44
19	МБУ ДО ДДТ	205	83	288	115	170
20	МБУ ДО ДЮСШ	297	103	400	160	247





Доля респондентов имеющих высшее образование



■ Мужской ■ Женский

Численность и характеристика респондентов СОШ:

Таблица 5

№	Наименование ОО/Количество респондентов	АО, (чел.)	АРШ,АРВ (чел.)	Пол		Сколько детей в Вашей семье ¹	Какое образование Вы имеете? (%)				
				Мужской	Женский		Высшее	Неоконченное высшее	Среднее специальное	Среднее	Иное
1	МБОУ Ирбейская СОШ №1	157	281	26	255	2,3	50	4	33	12	1
2	МБОУ Ирбейская СОШ №2	53	98	29	69	2,5	20	1	55	19	4
3	МОБУ Александровская СОШ	19	37	2	35	2,8	14	0	27	22	38
4	МОБУ Благовещенская СОШ	23	22	1	21	2,7	23	0	32	18	27
5	МБОУ Верхнеуринская СОШ	14	35	5	30	2,5	34	0	17	20	29
6	МБОУ Николаевская СОШ	27	50	9	41	3,1	24	0	48	14	14

7	МБОУ Степановская СОШ	10	17	2	15	3,2	18	0	53	18	12
8	МБОУ Тальская СОШ	19	47	6	41	2,6	23	9	21	45	2
9	МБОУ Тумаковская СОШ	15	44	3	41	2,3	34	2	34	23	7
10	МБОУ Усть-Ярульская СОШ	26	67	12	55	2,4	39	1	45	10	4
11	МБОУ Елисеевская ООШ	4	25	3	22	2,5	32	0	40	16	12
12	МБОУ Изумрудновская ООШ	10	89	16	73	2,3	24	4	47	24	1
13	МБОУ Маловская ООШ	13	22	2	20	2,8	36	9	50	5	0
14	МБОУ Петропавловская ООШ	7	17	2	15	2,7	12	0	35	18	35

Таблица 6

№	Наименование ОО/Количество респондентов	АРШИ, (чел.)	Пол		Сколько детей в Вашей семье ¹	Какое образование Вы имеете? (%)				
			Мужской	Женский		Высшее	Неоконченное высшее	Среднее специальное	Среднее	Иное
1	МБОУ Ирбейская СОШ №1	5	0	5	2,0	20	0	40	40	0
2	МБОУ Ирбейская СОШ №2	5	2	3	2,4	0	0	40	60	0
3	МОБУ Александровская СОШ	6	0	6	3,5	0	0	17	0	83
4	МОБУ Благовещенская СОШ	5	0	5	4,0	20	0	0	0	80
5	МБОУ Верхнеуринская СОШ	5	2	3	5,2	0	0	0	20	80
6	МБОУ Николаевская СОШ	5	2	3	5,2	0	0	0	20	80
7	МБОУ Степановская СОШ	6	3	3	3,2	0	0	0	100	0
8	МБОУ Тальская СОШ	5	1	4	3,8	0	0	0	20	80
9	МБОУ Тумаковская СОШ	5	1	4	3,6	0	0	20	60	20
10	МБОУ Усть-Ярульская СОШ	6	0	6	4,3	50	0	0	33	17
11	МБОУ Елисеевская ООШ	4	1	3	2,0	0	0	25	75	0
12	МБОУ Изумрудновская ООШ	4	1	3	2,0	50	0	25	25	0
13	МБОУ Маловская ООШ	7	1	6	1,9	0	0	57	43	0
14	МБОУ Петропавловская ООШ	4	2	2	2,3	0	0	25	25	50

¹ – среднее значение;

Численность и характеристика респондентов ДОУ:

Таблица 7

№	Наименование ОО/Количество респондентов	АРВ, (чел.)	Пол		Сколько детей в Вашей семье? ¹	Какое образование имеете Вы? (%)				
			Муж.	Жен.		Высшее	Неоконченное высшее	Среднее специальное	Среднее	Иное
15	МДОБУ Ирбейский д/с № 2	57	6	51	2,2	46	4	35	14	2
16	МДОБУ Первомайский д/с № 3	12	0	12	2,3	25	8	58	8	0
17	МДОБУ Ирбейский д/с № 4	108	18	90	2,1	45	6	40	9	0
18	МДОБУ Усть-Ярульский д/с № 14	39	7	32	2,4	15	0	36	46	3

¹ – среднее значение;

Таблица 8

№	Наименование ОО/Количество респондентов	АРВИ, (чел.)	Пол		Сколько детей в Вашей семье? ¹	Какое образование имеете Вы? (%)			
			Муж.	Жен.		Высшее	Неоконченное высшее	Среднее специальное	Среднее
15	МДОБУ Ирбейский д/с № 2	10	1	9	1,6	30	10	30	30
16	МДОБУ Первомайский д/с № 3	5	1	4	2,4	0	0	60	40
17	МДОБУ Ирбейский д/с № 4	29	3	26	2,2	45	7	28	14
18	МДОБУ Усть-Ярульский д/с № 14	5	0	5	2,2	60	0	40	0

¹ – среднее значение;

Численность и характеристика респондентов УДО:

Таблица 9

№	Наименование ОО/Количество респондентов	АРУДО, (чел.)	АОУДО, (чел.)	Пол		Сколько детей в Вашей семье? ¹	Какое образование имеее Вы? (%)				
				Муж.	Жен.		Высшее	Неоконченное высшее	Среднее специальное	Среднее	Иное
19	МБУ ДО ДДТ	104	61	30	74	2	54	6	29	10	2
20	МБУ ДО ДЮСШ	140	99	48	92	2	53	4	34	6	2

¹ – среднее значение;

Таблица 10

№	Наименование ОО/Количество респондентов	АРВИ, (чел.)	Пол		Сколько детей в Вашей семье? ¹	Какое образование имеее Вы? (%)				
			Муж.	Жен.		Высшее	Неоконченное высшее	Среднее специальное	Среднее	Иное
19	МБУ ДО ДДТ	5	2	3	2	20	0	60	0	20
20	МБУ ДО ДЮСШ	8	1	7	8	50	13	13	13	13

¹ – среднее значение;

Обобщение информации по объективно проверяемым показателям.

Результаты наблюдения за условиями, в которых осуществляется образовательная деятельность, ЧЛН СОШ:

Таблица 11

№	Наименование информации о деятельности организации, размещенной на информационных стендах в помещении организации	Номер ОО													
		1	2	3	4	5	6	7	8	9	10	11	12	13	14
Ч 1.1.	Соответствие информации о деятельности организации социальной сферы, размещенной на информационных стендах в помещении организации социальной сферы, ее, содержанию и порядку (форме), установленным нормативными правовыми актами														
1	Информация о месте нахождения образовательной организации и ее филиалов (при наличии)	1	1	1	1	1	1	1	1	1	1	1	1	1	1
2	Информация о режиме, графике работы	1	1	1	1	1	1	1	1	1	1	1	1	1	1
3	Информация о контактных телефонах и об адресах электронной почты	1	1	1	1	1	1	1	1	1	1	1	1	1	1
4	Информация о структуре и об органах управления образовательной организации (в том числе: наименование структурных подразделений (органов управления); фамилии, имена, отчества и должности руководителей структурных подразделений; места нахождения структурных подразделений; адреса официальных сайтов в сети «Интернет» структурных подразделений (при наличии); адреса электронной почты структурных подразделений (при наличии))	1	1	1	1	1	0,5	1	1	1	1	1	1	1	1
5	Лицензии на осуществление образовательной деятельности (с приложениями)	1	1	1	1	1	1	1	1	1	1	1	1	1	1
6	Свидетельства о государственной аккредитации (с приложениями)	1	1	1	1	1	1	1	1	1	1	1	1	1	1
7	Локальные нормативные акты по основным вопросам организации и осуществления образовательной деятельности, в том числе регламентирующие правила приема обучающихся, режим занятий обучающихся, формы, периодичность и порядок текущего контроля успеваемости и промежуточной аттестации обучающихся, порядок и основания перевода, отчисления и восстановления обучающихся, порядок оформления возникновения, приостановления и прекращения отношений между образовательной организацией и обучающимися и (или) родителями (законными представителями) несовершеннолетних обучающихся.	1	1	1	1	1	0,5	1	1	1	1	1	1	1	1
8*	Документ о порядке оказания платных образовательных услуг (при наличии), в том числе образец договора об оказании платных образовательных услуг, документ об утверждении стоимости обучения по каждой образовательной программе*	✓	✓	✓	✓	✓	✓	✓	✓	✓	✓	✓	✓	✓	✓

9	Информация о сроке действия государственной аккредитации образовательных программ (при наличии государственной аккредитации)	1	0	1	1	1	1	1	0	1	1	0	1	1	1
10	Информация о календарном учебном графике (расписание уроков, работа кружков и секций)	1	1	1	1	1	1	1	1	1	1	1	1	1	1
11	Образовательные организации, реализующие общеобразовательные программы, дополнительно указывают наименование образовательной программы	1	1	1	1	1	0	1	1	1	1	1	1	1	1
12	Информация о руководителе образовательной организации, его заместителях, руководителях филиалов образовательной организации (при их наличии), в том числе: фамилия, имя, отчество (при наличии) руководителя, его заместителей; должность руководителя, его заместителей; контактные телефоны; адреса электронной почты	1	1	1	1	1	1	1	1	1	1	1	1	1	1
13	Информация о персональном составе педагогических работников: фамилия, имя, отчество (при наличии) работника; занимаемая должность (должности); преподаваемые дисциплины	1	1	1	1	1	1	1	0,5	1	1	1	1	1	1
14	Информация об условиях питания обучающихся, в том числе инвалидов и лиц с ограниченными возможностями здоровья	1	1	1	1	1	1	1	1	1	1	1	1	1	
Ч 2.1.	Обеспечение в организации социальной сферы комфортных условий для предоставления услуг														
1	Наличие комфортной зоны отдыха (ожидания), оборудованной соответствующей мебелью	0,5	1	0,5	0	1	0,5	0	1	1	1	1	1	1	0,5
2	Наличие и понятность навигации внутри организации социальной сферы	1	1	1	1	1	1	1	1	1	1	1	1	1	1
3	Наличие и доступность питьевой воды	1	1	1	1	1	1	1	1	1	1	1	1	1	1
4	Наличие и доступность санитарно-гигиенических помещений	1	1	1	1	1	1	1	1	1	1	1	1	1	1
5	Санитарное состояние помещений организации социальной сферы удовлетворительное	1	1	1	1	1	1	1	1	1	1	1	1	1	1
6	Транспортная доступность (возможность доехать до организации на общественном транспорте, наличие парковки)	1	1	1	1	1	1	1	0,5	1	1	0	1	1	1
Ч 3.1.	Оборудование помещений организации социальной сферы и прилегающей к ней территории с учетом доступности для инвалидов														
1	Оборудование входных групп пандусами/подъемными платформами	1	1	1	0	1	1	0	1	0	1	0	1	0	0
2	Наличие выделенных стоянок для автотранспортных средств инвалидов	1	0	0	0	1	0	0	1	0	1	0	0	0	0
3	Наличие адаптированных лифтов, поручней, расширенных дверных проемов	0	1	0,5	0	0	0,5	0	0	0	0,5	0	0	0	0
4	Наличие сменных кресел-колясок	0	0	0	0	0	0	0	0	0	0	0	0	0	0
5	Наличие специально оборудованных санитарно-гигиенических помещений в организации	0	1	0	0	0	1	0	1	0	0	0	0	0	0
Ч 3.2.	Обеспечение в организации социальной сферы условий доступности, позволяющих инвалидам получать услуги наравне с другими:														
1	Дублирование для инвалидов по слуху и зрению звуковой и зрительной информации	0	0	0	0	0	0	0	0	0	0	0	0	0	0

2	Дублирование надписей, знаков и иной текстовой и графической информации знаками, выполненными рельефно-точечным шрифтом Брайля	0	0	0	0	0	0	0	0	0	0	0	0	0
3	Возможность предоставления инвалидам по слуху (слуху и зрению) услуг сурдопереводчика (тифлосурдопереводчика)	0	0	0	0	0	0	0	0	0	0	0	0	0
4	Наличие альтернативной версии официального сайта организации в сети "Интернет" для инвалидов по зрению	1	1	1	1	1	1	1	1	1	1	1	1	1
5	Помощь, оказываемая работниками организации, прошедшими необходимое обучение (инструктирование) (возможность сопровождения работниками организации)	0	1	0	0	0	1	0	1	0	1	0	1	0
6	Наличие возможности предоставления услуги в дистанционном режиме или на дому	1	1	1	0	0	1	0	1	0	1	0	1	1

Примечание: 1- информация представлена в полном объеме; 0,5 – информация представлена частично; 0 – информация отсутствует.

«»- информация должна быть представлена при наличии в образовательной организации.*

Результаты наблюдения за условиями, в которых осуществляется образовательная деятельность, ЧЛН ДОУ:

Таблица 12

№	Наименование информации о деятельности организации, размещенной на информационных стендах в помещении организации	Номер ОО			
		15*	16	17*	18
Ч 1.1.	<i>Соответствие информации о деятельности организации социальной сферы, размещенной на информационных стендах в помещении организации социальной сферы, ее, содержанию и порядку (форме), установленным нормативными правовыми актами</i>				
1	Информация о месте нахождения образовательной организации и ее филиалов (при наличии)	1	1	1	1
2	Информация о режиме, графике работы	1	1	1	1
3	Информация о контактных телефонах и об адресах электронной почты	1	1	1	1
4	Информация о структуре и об органах управления образовательной организации (в том числе: наименование структурных подразделений (органов управления); фамилии, имена, отчества и должности руководителей структурных подразделений; места нахождения структурных подразделений; адреса официальных сайтов в сети «Интернет» структурных подразделений (при наличии); адреса электронной почты структурных подразделений (при наличии))	1	1	1	1
5*	Лицензии на осуществление образовательной деятельности (с приложениями)	1	1	1	1
6	Локальные нормативные акты по основным вопросам организации и осуществления образовательной деятельности, в том числе регламентирующие правила приема обучающихся, режим занятий обучающихся, формы, периодичность и порядок текущего контроля успеваемости и промежуточной аттестации обучающихся, порядок и основания перевода, отчисления и восстановления обучающихся, порядок оформления возникновения, приостановления и прекращения отношений между образовательной организацией и обучающимися и (или) родителями (законными представителями) несовершеннолетних обучающихся.	1	1	1	1

7*	Документ о порядке оказания платных образовательных услуг (при наличии), в том числе образец договора об оказании платных образовательных услуг, документ об утверждении стоимости обучения по каждой образовательной программе	✓	✓	✓	✓
8	Информация о календарном учебном графике (расписание уроков, работа кружков и секций)	1	1	1	1
9	Информация о руководителе образовательной организации, его заместителях, в том числе: фамилия, имя, отчество (при наличии) руководителя, его заместителей; должность руководителя, его заместителей; контактные телефоны; адреса электронной почты, в том числе информация о месте нахождения филиалов образовательной организации (при их наличии)	1	1	1	1
10	Информация о персональном составе педагогических работников: фамилия, имя, отчество (при наличии) работника; занимаемая должность (должности); преподаваемые дисциплины	1	1	1	1
11	Информация об условиях питания обучающихся, в том числе инвалидов и лиц с ограниченными возможностями здоровья	1	1	1	1
Ч 2.1.	Обеспечение в организации комфортных условий для предоставления образовательных услуг				
1	В наличии комфортная зона отдыха (ожидания), оборудованная соответствующей мебелью для родителей (законных представителей) воспитанников	1	1	1	0,5
2	В детсаде имеется абсолютно понятная навигация (таблички, указывающие месторасположение кабинета заведующей, лестниц, залов, столовой, путей эвакуации)	1	1	1	1
3	Для всех воспитанников доступна питьевая вода	1	1	1	1
4	Имеются и доступны санитарно-гигиенические помещения. В помещениях имеется мыло, вода, туалетная бумага, полотенце.	1	1	1	1
5	Санитарное состояние помещений организации социальной сферы	1	1	1	1
6	Транспортная доступность (возможность доехать до организации на общественном транспорте, наличие парковки)	0	1	0	1
Ч 3.1.	Оборудование территории, прилегающей к образовательной организации, и ее помещений с учетом доступности для инвалидов				
1	Оборудование входных групп пандусами/подъемными платформами	0	0	0	0
2	Наличие выделенных стоянок для автотранспортных средств инвалидов	0	0	0	0
3	Наличие адаптированных лифтов, поручней, расширенных дверных проемов	0	0	0	0
4	Наличие сменных кресел-колясок	0	0	0	0
5	Наличие специально оборудованных санитарно-гигиенических помещений в организации	1	0	0	0
Ч 3.2.	Обеспечение в организации социальной сферы условий доступности, позволяющих инвалидам получать услуги наравне с другими:				
1	Дублирование для инвалидов по слуху и зрению звуковой и зрительной информации	0	0	0	0
2	Дублирование надписей, знаков и иной текстовой и графической информации знаками, выполненными рельефно-точечным шрифтом Брайля	0	0	0	0

3	Возможность предоставления инвалидам по слуху (слуху и зрению) услуг сурдопереводчика (тифлосурдопереводчика)	0	0	0	0
4	Наличие альтернативной версии официального сайта организации в сети "Интернет" для инвалидов по зрению	1	1	1	1
5	Помощь, оказываемая работниками организации, прошедшими необходимое обучение (инструктирование) (возможность сопровождения работниками организации)	0	1	0	1

Примечание: 1- информация представлена в полном объеме; 0,5 – информация представлена частично; 0 – информация отсутствует.

«*»- информация должна быть представлена при наличии в образовательной организации.

Результаты наблюдения за условиями, в которых осуществляется образовательная деятельность, ЧЛН УДО:

Таблица 13

№	Наименование информации о деятельности организации, размещенной на информационных стендах в помещении организации	Номер ОО	
		19	20
Ч 1.1.	Соответствие информации о деятельности организации социальной сферы, размещенной на информационных стендах в помещении организации социальной сферы, ее содержанию и порядку (форме), установленным нормативными правовыми актами		
1	Информация о месте нахождения образовательной организации и ее филиалов (при наличии)	1	1
2	Информация о режиме, графике работы	1	1
3	Информация о контактных телефонах и об адресах электронной почты	1	1
4	Информация о структуре и об органах управления образовательной организации (в том числе: наименование структурных подразделений (органов управления); фамилии, имена, отчества и должности руководителей структурных подразделений; места нахождения структурных подразделений; адреса официальных сайтов в сети «Интернет» структурных подразделений (при наличии); адреса электронной почты структурных подразделений (при наличии))	1	1
5	Лицензии на осуществление образовательной деятельности (с приложениями)	1	1
6	Локальные нормативные акты по основным вопросам организации и осуществления образовательной деятельности, в том числе регламентирующие правила приема обучающихся, режим занятий обучающихся, формы, периодичность и порядок текущего контроля успеваемости и промежуточной аттестации обучающихся, порядок и основания перевода, отчисления и восстановления обучающихся, порядок оформления возникновения, приостановления и прекращения отношений между образовательной организацией и обучающимися и (или) родителями (законными представителями) несовершеннолетних обучающихся.	1	1
7*	Документ о порядке оказания платных образовательных услуг (при наличии), в том числе образец договора об оказании платных образовательных услуг, документ об утверждении стоимости обучения по каждой образовательной программе*	✓	✓
8	Информация о календарном учебном графике (расписание уроков, работа кружков и секций)	1	1

9	Информация о руководителе образовательной организации, его заместителях, руководителях филиалов образовательной организации (при их наличии), в том числе: фамилия, имя, отчество (при наличии) руководителя, его заместителей; должность руководителя, его заместителей; контактные телефоны; адреса электронной почты	1	1
10	Информация о персональном составе педагогических работников: фамилия, имя, отчество (при наличии) работника; занимаемая должность (должности); преподаваемые дисциплины	1	1
11	Информация об условиях питания обучающихся, в том числе инвалидов и лиц с ограниченными возможностями здоровья	0	0
Ч 2.1. Обеспечение в организации комфортных условий для предоставления образовательных услуг			
1	В наличии комфортная зона отдыха (ожидания), оборудованная соответствующей мебелью для родителей (законных представителей) воспитанников	1	1
2	В организации имеется абсолютно понятная навигация (таблички, указывающие месторасположение кабинета заведующей, лестниц, залов, столовой, путей эвакуации)	1	0
3	Для всех воспитанников доступна питьевая вода	1	1
4	Имеются и доступны санитарно-гигиенические помещения. В помещениях имеется мыло, вода, туалетная бумага, полотенце.	1	1
5	Санитарное состояние помещений организации социальной сферы	1	1
6	Транспортная доступность (возможность доехать до организации на общественном транспорте, наличие парковки)	1	1
Ч 3.1. Оборудование территории, прилегающей к образовательной организации, и ее помещений с учетом доступности для инвалидов			
1	Оборудование входных групп пандусами/подъемными платформами	0	0
2	Наличие выделенных стоянок для автотранспортных средств инвалидов	0	0
3	Наличие адаптированных лифтов, поручней, расширенных дверных проемов	0	0
4	Наличие сменных кресел-колясок	0	0
5	Наличие специально оборудованных санитарно-гигиенических помещений в организации	0	0
Ч 3.2. Обеспечение в организации социальной сферы условий доступности, позволяющих инвалидам получать услуги наравне с другими:			
1	Дублирование для инвалидов по слуху и зрению звуковой и зрительной информации	0	0
2	Дублирование надписей, знаков и иной текстовой и графической информации знаками, выполненными рельефно-точечным шрифтом Брайля	0	0
3	Возможность предоставления инвалидам по слуху (слуху и зрению) услуг сурдопереводчика (тифлосурдопереводчика)	0	0
4	Наличие альтернативной версии официального сайта организации в сети "Интернет" для инвалидов по зрению	1	1
5	Помощь, оказываемая работниками организации, прошедшими необходимое обучение (инструктирование) (возможность сопровождения работниками организации)	0	0
6	Наличие возможности предоставления услуги в дистанционном режиме или на дому	1	0

Примечание:

1- информация представлена в полном объеме; 0,5 – информация представлена частично; 0 – информация отсутствует.

«*»- информация должна быть представлена при наличии в образовательной организации.

Анализ официальных сайтов.

Сведения для расчета показателя «Соответствие информации о деятельности организаций, размещенной на общедоступных информационных ресурсах, ее содержанию и порядку (форме) размещения.

ЧЛС СОШ:

№	Перечень информации об образовательной организации, необходимой для размещения на сайте организации (в соответствии с постановлением Правительства Российской Федерации от 10 июля 2013 г. № 582)"	Номер ОО													
		1	2	3	4	5	6	7	8	9	10	11	12	13	14
I. Основные сведения															
1	Информация о дате создания образовательной организации	1	1	1	1	1	1	1	1	1	1	1	1	1	1
2	Информация об учредителе, учредителях образовательной организации	1	1	1	1	1	1	1	1	1	1	1	1	1	1
3	Информация о месте нахождения образовательной организации и ее филиалов (при наличии), о представительствах и филиалах образовательной организации	1	1	1	1	1	1	1	1	1	1	1	1	1	1
4	Информация о режиме, графике работы	1	1	1	1	1	1	1	1	1	1	1	1	1	1
5	Информация о контактных телефонах и об адресах электронной почты	1	1	1	1	1	1	1	1	1	1	1	1	1	1
II. Структура и органы управления образовательной организацией															
6	Информация о структуре и об органах управления образовательной организации (в том числе: наименование структурных подразделений (органов управления); фамилии, имена, отчества и должности руководителей структурных подразделений; места нахождения структурных подразделений; адреса официальных сайтов в сети «Интернет» структурных подразделений (при наличии); адреса электронной почты структурных подразделений (при наличии)	1	1	1	0,5	1	1	1	1	1	1	1	1	1	0,5
7*	Сведения о положениях о структурных подразделениях (об органах управления) с приложением копий указанных положений (при их наличии)	0	✓	1	0	✓	0	✓	1	1	✓	1	1	✓	✓
III. Документы (в виде копий)															
8	Устав образовательной организации	1	1	1	1	1	1	1	1	1	1	1	1	1	1
9	Лицензии на осуществление образовательной деятельности (с приложениями)	1	1	1	1	1	1	1	1	1	1	1	1	1	1
10	Свидетельства о государственной аккредитации (с приложениями)	1	1	1	1	1	1	1	1	1	1	1	1	1	1

11	План финансово-хозяйственной деятельности образовательной организации, утвержденного в установленном законодательством Российской Федерации порядке, или бюджетные сметы образовательной организации	0	0	1	1	1	0	1	1	1	1	1	1	1	1
12	Локальные нормативные акты, предусмотренные частью 2 статьи 30 Федерального закона № 273-ФЗ (по основным вопросам организации и осуществления образовательной деятельности, в том числе регламентирующие правила приема обучающихся, режим занятий обучающихся, формы, периодичность и порядок текущего контроля успеваемости и промежуточной аттестации обучающихся, порядок и основания перевода, отчисления и восстановления обучающихся, порядок оформления возникновения, приостановления и прекращения отношений между образовательной организацией и обучающимися и (или) родителями (законными представителями) несовершеннолетних обучающихся), правила внутреннего распорядка обучающихся, правила внутреннего трудового распорядка и коллективный договор	1	1	1	1	1	1	1	1	0,5	1	0,5	1	1	0,5
13	Отчет о результатах самообследования	1	1	1	1	1	1	1	1	1	1	1	1	1	1
14	Документ о порядке оказания платных образовательных услуг, в том числе образец договора об оказании платных образовательных услуг, документ об утверждении стоимости обучения по каждой образовательной программе	1	0	1	1	1	1	1	1	1	1	1	1	1	1
15	Документ об установлении размера платы, взимаемой с родителей (законных представителей) за присмотр и уход детьми, осваивающими образовательные программы дошкольного образования в организациях, осуществляющих образовательную деятельность, за содержание детей в образовательной организации, реализующей образовательные программы начального общего, основного общего или среднего общего образования, если в такой образовательной организации созданы условия для проживания обучающихся в интернате, либо за осуществление присмотра и ухода за детьми в группах продленного дня в образовательной организации, реализующей образовательные программы начального общего, основного общего или среднего общего образования	1	0	1	1	1	1	1	0	1	1	1	1	1	1
16	Предписания органов, осуществляющих государственный контроль (надзор) в сфере образования, отчеты об исполнении таких предписаний	1	1	1	1	1	1	1	1	1	0,5	1	1	1	1
IV. Образование															
17	Информация о реализуемых уровнях образования	1	1	1	1	1	1	1	1	1	1	1	1	1	1

18	Информация о формах обучения	1	1	1	1	1	1	1	1	1	1	1	1	1	1
19	Информация о нормативных сроках обучения	1	1	1	1	1	1	1	1	1	1	1	1	1	1
20*	Информация о сроке действия государственной аккредитации образовательных программ (при наличии государственной аккредитации)	1	0	1	1	1	1	1	1	1	1	1	1	1	1
21	Информация об описании образовательных программ с приложением их копий	1	0,5	1	1	1	0,5	1	1	1	1	1	1	1	1
22	Информация об учебных планах с приложением их копий	1	1	1	1	1	1	0,5	1	1	1	1	1	0,5	1
23	Аннотации к рабочим программам дисциплин (по каждой дисциплине в составе образовательной программы) с приложением их копий (при наличии)	1	0	1	1	1	1	1	1	1	1	1	1	0	1
24	Информация о календарных учебных графиках с приложением их копий	1	1	1	1	1	1	0,5	1	1	1	1	1	0,5	0,5
25	Информация о методических и иных документах, разработанных образовательной организацией для обеспечения образовательного процесса	1	1	1	1	1	1	1	1	1	0	1	0	1	1
26	Информация о реализуемых образовательных программах, в том числе о реализуемых адаптированных образовательных программах, с указанием учебных предметов, курсов, дисциплин (модулей), практики, предусмотренных соответствующей образовательной программой	1	1	1	1	1	1	1	1	1	1	1	1	1	1
27	Информация об использовании при реализации указанных образовательных программ электронного обучения и дистанционных образовательных технологий	1	1	1	1	0	1	0	1	0	0	1	1	1	1
28	Информация о численности обучающихся по реализуемым образовательным программам за счет бюджетных ассигнований федерального бюджета, бюджетов субъектов Российской Федерации, местных бюджетов и по договорам об образовании за счет средств физических и (или) юридических лиц; о численности обучающихся, являющихся иностранными гражданами; о языках, на которых осуществляется образование (обучение); о заключенных и планируемых к заключению договорах с иностранными и (или) международными организациями по вопросам образования и науки	1	1	1	1	1	1	1	1	1	1	1	1	1	1
29	Образовательные организации, реализующие общеобразовательные программы, дополнительно к информации, предусмотренной пунктом 3 Правил размещения информации на сайте, указывают наименование образовательной программы	1	1	1	1	1	1	1	1	1	1	1	1	1	1
	V. Образовательные стандарты														

30	Информация о федеральных государственных образовательных стандартах и об образовательных стандартах с приложением их копий (при наличии).	1	1	1	1	0	0,5	1	1	1	1	0	0,5	1	1
VI. Руководство. Педагогический состав															
31	Информация о руководителе образовательной организации, его заместителях, руководителях филиалов образовательной организации (при их наличии), в том числе: фамилия, имя, отчество (при наличии) руководителя, его заместителей; должность руководителя, его заместителей; контактные телефоны; адреса электронной почты	1	1	1	1	1	1	1	1	1	1	1	1	1	1
32	Информация о персональном составе педагогических работников с указанием уровня образования, квалификации и опыта работы, в том числе: фамилия, имя, отчество (при наличии) работника; занимаемая должность (должности); преподаваемые дисциплины; ученая степень (при наличии); ученое звание (при наличии); наименование направления подготовки и (или) специальности; данные о повышении квалификации и (или) профессиональной переподготовке (при наличии); общий стаж работы; стаж работы по специальности	1	1	1	0	0,5	1	0,5	1	1	1	1	1	1	0,5
33	Информация о местах осуществления образовательной деятельности, включая места, не указываемые в соответствии с Федеральным законом № 273-ФЗ в приложении к лицензии на осуществление образовательной деятельности, в том числе: места осуществления образовательной деятельности по дополнительным профессиональным программам; места осуществления образовательной деятельности по основным программам профессионального обучения; места осуществления образовательной деятельности при использовании сетевой формы реализации образовательных программ; места проведения практики; места проведения практической подготовки обучающихся; места проведения государственной итоговой аттестации	1	1	1	1	1	1	1	1	1	1	1	1	1	1
VII. Материально-техническое обеспечение образовательной деятельности															
34	Информация о материально-техническом обеспечении образовательной деятельности (в том числе: наличие оборудованных учебных кабинетов, объектов для проведения практических занятий, библиотек, объектов спорта, средств обучения и воспитания, в том числе приспособленных для использования инвалидами и лицами с ограниченными возможностями здоровья)	1	1	1	1	1	1	1	1	1	1	1	1	1	1

35	Информация о обеспечении доступа в здания образовательной организации инвалидов и лиц с ограниченными возможностями здоровья	1	1	1	1	1	1	1	1	1	1	1	1	1	1
36	Информация об условиях питания обучающихся, в том числе инвалидов и лиц с ограниченными возможностями здоровья	1	1	1	1	1	1	1	1	1	1	1	1	1	1
37	Информация об условиях охраны здоровья обучающихся, в том числе инвалидов и лиц с ограниченными возможностями здоровья	1	1	1	1	1	1	1	1	1	1	1	1	1	1
38	Информация о доступе к информационным системам и информационно-телекоммуникационным сетям, в том числе приспособленным для использования инвалидами и лицами с ограниченными возможностями здоровья	1	1	1	1	1	1	1	1	1	1	1	1	1	1
39	Информация об электронных образовательных ресурсах, к которым обеспечивается доступ обучающихся, в том числе приспособленные для использования инвалидами и лицами с ограниченными возможностями здоровья	1	1	1	1	1	1	1	1	1	1	1	1	1	1
40	Информация о наличии специальных технических средств обучения коллективного и индивидуального пользования для инвалидов и лиц с ограниченными возможностями здоровья	1	0	1	1	1	1	0	1	1	0	0	1	1	1
VIII. Стипендии и иные виды материальной поддержки															
41	Информация о наличии и условиях предоставления обучающимся стипендий, мер социальной поддержки	1	1	1	1	1	1	0	0	1	1	1	1	1	1
42*	Информация о наличии общежития, интерната, в том числе приспособленных для использования инвалидами и лицами с ограниченными возможностями здоровья, количестве жилых помещений в общежитии, интернате для иногородних обучающихся, формировании платы за проживание в общежитии	✓	✓	✓	✓	✓	✓	✓	✓	✓	✓	✓	✓	✓	✓
IX. Финансово-хозяйственная деятельность															
43	Информация об объеме образовательной деятельности, финансовое обеспечение которой осуществляется за счет бюджетных ассигнований федерального бюджета, бюджетов субъектов Российской Федерации, местных бюджетов, по договорам об образовании за счет средств физических и (или) юридических лиц	1	1	0	0	1	1	0	1	1	1	1	1	0	1
44	Информация о поступлении финансовых и материальных средств и об их расходовании по итогам финансового года	1	1	0	0	1	0	0	1	1	1	0	1	0	0
X. Вакантные места для приема (перевода)															

45	Информация о количестве вакантных мест для приема (перевода) по каждой образовательной программе, профессии, специальности, направлению подготовки (на места, финансируемые за счет бюджетных ассигнований федерального бюджета, бюджетов субъектов Российской Федерации, местных бюджетов, по договорам об образовании за счет средств физических и (или) юридических лиц)	1	1	0,5	0,5	1	1	1	1	1	1	1	1	1
----	---	---	---	-----	-----	---	---	---	---	---	---	---	---	---

Примечание: «*»-информации о деятельности организации оценивается с учетом данных по дошкольным группам и филиалам

✓ - информация должна быть представлена при наличии в ОО;

1- информация представлена в полном объеме;

0,5 – информация представлена частично; 0 – информация отсутствует.

ЧЛС ДОУ:

Таблица 14

№	Перечень информации об образовательной организации, необходимой для размещения на сайте организации (в соответствии с постановлением Правительства Российской Федерации от 10 июля 2013 г. № 582)"	Номер ОО			
		15	16	17	18
I. Основные сведения					
1	Информация о дате создания образовательной организации	1	1	1	1
2	Информация об учредителе, учредителях образовательной организации	1	1	1	1
3	Информация о месте нахождения образовательной организации и ее филиалов (при наличии), о представительствах и филиалах образовательной организации	1	1	1	1
4	Информация о режиме, графике работы	1	1	1	1
5	Информация о контактных телефонах и об адресах электронной почты	1	1	1	1
II. Структура и органы управления образовательной организацией					
6	Информация о структуре и об органах управления образовательной организации (в том числе: наименование структурных подразделений (органов управления); фамилии, имена, отчества и должности руководителей структурных подразделений; места нахождения структурных подразделений; адреса официальных сайтов в сети «Интернет» структурных подразделений (при наличии); адреса электронной почты структурных подразделений (при наличии)	1	1	1	0,5
7*	Сведения о положениях о структурных подразделениях (об органах управления) с приложением копий указанных положений (при их наличии)	1	✓	1	✓

III. Документы (в виде копий)					
8	Устав образовательной организации	1	1	1	1
9	Лицензии на осуществление образовательной деятельности (с приложениями)	1	1	1	1
10	План финансово-хозяйственной деятельности образовательной организации, утвержденного в установленном законодательством Российской Федерации порядке, или бюджетные сметы образовательной организации	1	1	0,5	1
11	Локальные нормативные акты, предусмотренные частью 2 статьи 30 Федерального закона № 273-ФЗ (по основным вопросам организации и осуществления образовательной деятельности, в том числе регламентирующие правила приема обучающихся, режим занятий обучающихся, формы, периодичность и порядок текущего контроля успеваемости и промежуточной аттестации обучающихся, порядок и основания перевода, отчисления и восстановления обучающихся, порядок оформления возникновения, приостановления и прекращения отношений между образовательной организацией и обучающимися и (или) родителями (законными представителями) несовершеннолетних обучающихся), правила внутреннего распорядка обучающихся, правила внутреннего трудового распорядка и коллективный договор	1	1	0,5	1
12	Отчет о результатах самообследования	1	1	1	1
13	Документ о порядке оказания платных образовательных услуг (при наличии), в том числе образец договора об оказании платных образовательных услуг, документ об утверждении стоимости обучения по каждой образовательной программе*	1	1	1	1
14	Документ об установлении размера платы, взимаемой с родителей (законных представителей) за присмотр и уход детьми, осваивающими образовательные программы дошкольного образования в организациях, осуществляющих образовательную деятельность, за содержание детей в образовательной организации, реализующей образовательные программы начального общего, основного общего или среднего общего образования, если в такой образовательной организации созданы условия для проживания обучающихся в интернате, либо за осуществление присмотра и ухода за детьми в группах продленного дня в образовательной организации, реализующей образовательные программы начального общего, основного общего или среднего общего образования	0	1	1	1
15	Предписания органов, осуществляющих государственный контроль (надзор) в сфере образования, отчеты об исполнении таких предписаний (при наличии)	1	1	1	1
IV. Образование					
16	Информация о реализуемых уровнях образования	1	1	1	1
17	Информация о формах обучения	1	1	1	1
18	Информация о нормативных сроках обучения	1	1	1	1
19	Информация об описании образовательных программ с приложением их копий	1	1	0	1
20	Информация об учебных планах с приложением их копий	1	1	1	1
21	Аннотации к рабочим программам дисциплин (по каждой дисциплине в составе образовательной программы) с приложением их копий (при наличии)	1	1	1	1
22	Информация о календарных учебных графиках с приложением их копий	1	1	1	1

23	Информация о методических и иных документах, разработанных образовательной организацией для обеспечения образовательного процесса	1	1	1	0
24	Информация о реализуемых образовательных программах, в том числе о реализуемых адаптированных образовательных программах, с указанием учебных предметов, курсов, дисциплин (модулей), практики, предусмотренных соответствующей образовательной программой	1	1	1	0
25	Информация о численности обучающихся по реализуемым образовательным программам за счет бюджетных ассигнований федерального бюджета, бюджетов субъектов Российской Федерации, местных бюджетов и по договорам об образовании за счет средств физических и (или) юридических лиц; о численности обучающихся, являющихся иностранными гражданами; о языках, на которых осуществляется образование (обучение); о заключенных и планируемых к заключению договорах с иностранными и (или) международными организациями по вопросам образования и науки	1	1	1	1
V. Образовательные стандарты					
26	Информация о федеральных государственных образовательных стандартах и об образовательных стандартах с приложением их копий (при наличии).	1	1	0	1
VI. Руководство. Педагогический состав					
27	Информация о руководителе образовательной организации, его заместителях, руководителях филиалов образовательной организации (при их наличии), в том числе: фамилия, имя, отчество (при наличии) руководителя, его заместителей; должность руководителя, его заместителей; контактные телефоны; адреса электронной почты	1	1	1	1
28	Информация о персональном составе педагогических работников с указанием уровня образования, квалификации и опыта работы, в том числе: фамилия, имя, отчество (при наличии) работника; занимаемая должность (должности); преподаваемые дисциплины; ученая степень (при наличии); ученое звание (при наличии); наименование направления подготовки и (или) специальности; данные о повышении квалификации и (или) профессиональной переподготовке (при наличии); общий стаж работы; стаж работы по специальности	1	0	1	1
29	Информация о местах осуществления образовательной деятельности, включая места, не указываемые в соответствии с Федеральным законом № 273-ФЗ в приложении к лицензии на осуществление образовательной деятельности, в том числе: места осуществления образовательной деятельности по дополнительным профессиональным программам; места осуществления образовательной деятельности по основным программам профессионального обучения; места осуществления образовательной деятельности при использовании сетевой формы реализации образовательных программ; места проведения практики; места проведения практической подготовки обучающихся; места проведения государственной итоговой аттестации	1	1	1	1
VII. Материально-техническое обеспечение образовательной деятельности					
30	Информация о материально-техническом обеспечении образовательной деятельности (в том числе: наличие оборудованных учебных кабинетов, объектов для проведения практических занятий, библиотек, объектов спорта, средств обучения и воспитания, в том числе приспособленных для использования инвалидами и лицами с ограниченными возможностями здоровья)	1	1	1	1

31	Информация о обеспечении доступа в здания образовательной организации инвалидов и лиц с ограниченными возможностями здоровья	1	1	1	1
32	Информация об условиях питания обучающихся, в том числе инвалидов и лиц с ограниченными возможностями здоровья (при наличии)	1	1	1	1
33	Информация об условиях охраны здоровья обучающихся, в том числе инвалидов и лиц с ограниченными возможностями здоровья	1	1	1	1
34	Информация о доступе к информационным системам и информационно-телекоммуникационным сетям, в том числе приспособленным для использования инвалидами и лицами с ограниченными возможностями здоровья	1	1	1	1
35	Информация об электронных образовательных ресурсах, к которым обеспечивается доступ обучающихся, в том числе приспособленные для использования инвалидами и лицами с ограниченными возможностями здоровья	1	1	1	1
36	Информация о наличии специальных технических средств обучения коллективного и индивидуального пользования для инвалидов и лиц с ограниченными возможностями здоровья	1	1	1	1
VIII. Стипендии и иные виды материальной поддержки					
37*	Информация о наличии общежития, интерната, в том числе приспособленных для использования инвалидами и лицами с ограниченными возможностями здоровья, количестве жилых помещений в общежитии, интернате для иногородних обучающихся, формировании платы за проживание в общежитии (при наличии)	✓	✓	✓	✓
IX. Финансово-хозяйственная деятельность					
38	Информация об объеме образовательной деятельности, финансовое обеспечение которой осуществляется за счет бюджетных ассигнований федерального бюджета, бюджетов субъектов Российской Федерации, местных бюджетов, по договорам об образовании за счет средств физических и (или) юридических лиц	1	1	1	0
39	Информация о поступлении финансовых и материальных средств и об их расходовании по итогам финансового года	0,5	1	0	0
X. Вакантные места для приема (перевода)					
40	Информация о количестве вакантных мест для приема (перевода) по каждой образовательной программе, профессии, специальности, направлению подготовки (на места, финансируемые за счет бюджетных ассигнований федерального бюджета, бюджетов субъектов Российской Федерации, местных бюджетов, по договорам об образовании за счет средств физических и (или) юридических лиц)	1	1	1	1

Примечание:

1- информация представлена в полном объеме; 0,5 – информация представлена частично; 0 – информация отсутствует.

«*»- информация должна быть представлена при наличии в образовательной организации.

№	Перечень информации об образовательной организации, необходимой для размещения на сайте организации (в соответствии с постановлением Правительства Российской Федерации от 10 июля 2013 г. № 582)"	Номер ОО	
		19	20
I. Основные сведения			
1	Информация о дате создания образовательной организации	1	1
2	Информация об учредителе, учредителях образовательной организации	1	1
3	Информация о месте нахождения образовательной организации и ее филиалов (при наличии), о представительствах и филиалах образовательной организации	1	1
4	Информация о режиме, графике работы	1	1
5	Информация о контактных телефонах и об адресах электронной почты	1	1
II. Структура и органы управления образовательной организацией			
6	Информация о структуре и об органах управления образовательной организации (в том числе: наименование структурных подразделений (органов управления); фамилии, имена, отчества и должности руководителей структурных подразделений; места нахождения структурных подразделений; адреса официальных сайтов в сети «Интернет» структурных подразделений (при наличии); адреса электронной почты структурных подразделений (при наличии)	1	1
7*	Сведения о положениях о структурных подразделениях (об органах управления) с приложением копий указанных положений	1	1
III. Документы (в виде копий)			
8	Устав образовательной организации	1	1
9	Лицензии на осуществление образовательной деятельности (с приложениями)	1	1
10	План финансово-хозяйственной деятельности образовательной организации, утвержденного в установленном законодательством Российской Федерации порядке, или бюджетные сметы образовательной организации	1	1
11	Локальные нормативные акты, предусмотренные частью 2 статьи 30 Федерального закона № 273-ФЗ (по основным вопросам организации и осуществления образовательной деятельности, в том числе регламентирующие правила приема обучающихся, режим занятий обучающихся, формы, периодичность и порядок текущего контроля успеваемости и промежуточной аттестации обучающихся, порядок и основания перевода, отчисления и восстановления обучающихся, порядок оформления возникновения, приостановления и прекращения отношений между образовательной организацией и обучающимися и (или) родителями (законными представителями) несовершеннолетних обучающихся), правила внутреннего распорядка обучающихся, правила внутреннего трудового распорядка и коллективный договор	1	1
12	Отчет о результатах самообследования	1	1

13	Документ о порядке оказания платных образовательных услуг (при наличии), в том числе образец договора об оказании платных образовательных услуг, документ об утверждении стоимости обучения по каждой образовательной программе*	1	1
14	Предписания органов, осуществляющих государственный контроль (надзор) в сфере образования, отчеты об исполнении таких предписаний (при наличии)	1	1
IV. Образование			
15	Информация о реализуемых уровнях образования	0	0
16	Информация о формах обучения	1	0
17	Информация о нормативных сроках обучения	1	0
18	Информация об описании образовательных программ с приложением их копий	1	0
19	Информация об учебных планах с приложением их копий	1	1
20	Аннотации к рабочим программам дисциплин (по каждой дисциплине в составе образовательной программы) с приложением их копий (при наличии)	1	1
21	Информация о календарных учебных графиках с приложением их копий	1	1
22	Информация о методических и иных документах, разработанных образовательной организацией для обеспечения образовательного процесса	0	0
23	Информация о реализуемых образовательных программах, в том числе о реализуемых адаптированных образовательных программах, с указанием учебных предметов, курсов, дисциплин (модулей), практики, предусмотренных соответствующей образовательной программой	1	1
24	Информация о численности обучающихся по реализуемым образовательным программам за счет бюджетных ассигнований федерального бюджета, бюджетов субъектов Российской Федерации, местных бюджетов и по договорам об образовании за счет средств физических и (или) юридических лиц; о численности обучающихся, являющихся иностранными гражданами; о языках, на которых осуществляется образование (обучение); о заключенных и планируемых к заключению договорах с иностранными и (или) международными организациями по вопросам образования и науки	1	1
V. Образовательные стандарты			
25*	Информация о федеральных государственных образовательных стандартах и об образовательных стандартах с приложением их копий (при наличии).	0,5	0
VI. Руководство. Педагогический состав			
26	Информация о руководителе образовательной организации, его заместителях, руководителях филиалов образовательной организации (при их наличии), в том числе: фамилия, имя, отчество (при наличии) руководителя, его заместителей; должность руководителя, его заместителей; контактные телефоны; адреса электронной почты	1	1
27	Информация о персональном составе педагогических работников с указанием уровня образования, квалификации и опыта работы, в том числе: фамилия, имя, отчество (при наличии) работника; занимаемая должность (должности); преподаваемые дисциплины; ученая степень (при наличии); ученое звание (при наличии); наименование направления подготовки и (или) специальности; данные о	1	1

	повышении квалификации и (или) профессиональной переподготовке (при наличии); общий стаж работы; стаж работы по специальности		
28	Информация о местах осуществления образовательной деятельности, в том числе: места осуществления образовательной деятельности по дополнительным профессиональным программам; места осуществления образовательной деятельности по основным программам профессионального обучения; места осуществления образовательной деятельности при использовании сетевой формы реализации образовательных программ; места проведения практики; места проведения практической подготовки обучающихся; места проведения государственной итоговой аттестации	1	1
VII. Материально-техническое обеспечение образовательной деятельности			
29	Информация о материально-техническом обеспечении образовательной деятельности (в том числе: наличие оборудованных учебных кабинетов, объектов для проведения практических занятий, библиотек, объектов спорта, средств обучения и воспитания, в том числе приспособленных для использования инвалидами и лицами с ограниченными возможностями здоровья)	1	1
30	Информация о обеспечении доступа в здания образовательной организации инвалидов и лиц с ограниченными возможностями здоровья	1	0
31	Информация об условиях питания обучающихся, в том числе инвалидов и лиц с ограниченными возможностями здоровья (при наличии)	1	1
32	Информация об условиях охраны здоровья обучающихся, в том числе инвалидов и лиц с ограниченными возможностями здоровья	1	1
33	Информация о доступе к информационным системам и информационно-телекоммуникационным сетям, в том числе приспособленным для использования инвалидами и лицами с ограниченными возможностями здоровья	1	1
34	Информация об электронных образовательных ресурсах, к которым обеспечивается доступ обучающихся, в том числе приспособленные для использования инвалидами и лицами с ограниченными возможностями здоровья	1	1
35	Информация о наличии специальных технических средств обучения коллективного и индивидуального пользования для инвалидов и лиц с ограниченными возможностями здоровья	1	1
IX. Финансово-хозяйственная деятельность			
36	Информация об объеме образовательной деятельности, финансовое обеспечение которой осуществляется за счет бюджетных ассигнований федерального бюджета, бюджетов субъектов Российской Федерации, местных бюджетов, по договорам об образовании за счет средств физических и (или) юридических лиц	1	1
37	Информация о поступлении финансовых и материальных средств и об их расходовании по итогам финансового года	1	1
X. Вакантные места для приема (перевода)			
38	Информация о количестве вакантных мест для приема (перевода) по каждой образовательной программе, профессии, специальности, направлению подготовки (на места, финансируемые за счет бюджетных ассигнований федерального бюджета, бюджетов субъектов Российской Федерации, местных бюджетов, по договорам об образовании за счет средств физических и (или) юридических лиц)	1	1

Примечание:

1- информация представлена в полном объеме; 0,5 – информация представлена частично; 0 – информация отсутствует

Результаты изучения доступности дистанционных способов взаимодействия с получателями услуг (ЧЛД).

Таблица 16

Номер ОО (в соответствии с п. 1 настоящего отчета) / Наименование дистанционного способа	Абонентский номер телефона*	Адрес электронной почты образовательной организации *	Электронные сервисы, подачи обращения жалобы, предложения	Раздел официального сайта «Часто задаваемые вопросы»	Возможность выражения мнения о качестве условий оказания услуг	Иные дистанционные способы взаимодействия	Итого:
1	1	1	1	1	1	0	5
2	1	1	1	0	1	0	4
3	1	1	1	0	0	0	3
4	1	1	1	0	0	0	3
5	1	1	1	0	0	0	3
6	1	1	1	0	1	0	4
7	1	1	1	0	0	0	3
8	1	1	1	0	1	0	4
9	1	1	1	0	1	0	4
10	1	1	1	0	1	0	4
11	1	1	1	0	0	0	3
12	1	1	1	1	1	0	5
13	1	1	1	0	0	0	3
14	1	1	0	0	0	0	2
15	1	1	1	0	0	0	3
16	1	1	1	1	1	0	5
17	1	1	1	0	0	0	3
18	1	1	1	0	1	0	4
19	1	1	1	1	1	0	5
20	1	1	1	0	1	0	4

Примечание: «*» -при наличии возможности обращения по телефону без получения ответа- 0,5 балла;
-при наличии возможности обращения по телефону и электронной почте с получением ответа- 1 балл.

Обобщение информации по субъективно проверяемым показателям

Таблица 17

Показатели	Номер ОО																			
	1	2	3	4	5	6	7	8	9	10	11	12	13	14	15	16	17	18	19	20
1. Показатели, характеризующие критерий "Открытость и доступность информации об организации"																				
<i>Доля участников образовательных отношений, удовлетворенных открытостью, полнотой и доступностью информации о деятельности ОО, размещенной на информационных стендах, на сайте в информационно-телекоммуникационной сети "Интернет" (в % от общего числа опрошенных получателей услуг)</i>	89	83	89	77	91	99	88	94	100	96	94	94	95	100	95	100	94	95	89	99
<i>Доля участников образовательных отношений, удовлетворенных открытостью, полнотой и доступностью информации о деятельности ОО, размещенной на информационных стендах, на сайте в информационно-телекоммуникационной сети "Интернет" (в % от общего числа опрошенных получателей услуг)</i>	81	88	74	74	100	100	80	95	100	100	100	90	96	86	93	100	90	97	98	94
2. Показатели, характеризующие критерий "Комфортность условий предоставления услуг"																				
<i>Доля участников образовательных отношений, удовлетворенных комфортностью условий предоставления услуг (в % от общего числа опрошенных получателей услуг)</i>	61	70	89	85	94	100	86	75	99	97	94	88	85	100	89	100	84	97	84	92
3. Показатели, характеризующие критерий "Доступность услуг для инвалидов"																				
<i>Доля участников образовательных отношений, удовлетворенных доступностью образовательных услуг для инвалидов (в % от общего числа опрошенных получателей услуг - инвалидов)</i>	100	100	100	80	100	100	67	80	100	83	0	75	86	100	50	100	90	100	80	88

4. Показатели, характеризующие критерий "Доброжелательность, вежливость работников организации"																				
Доля участников образовательных отношений, удовлетворенных доброжелательностью, вежливостью работников ОО, обеспечивающих первичный контакт и информирование получателя услуги при обращении в ОО (в % от общего числа опрошенных получателей услуг)	78	83	83	73	100	99	95	76	100	95	98	91	95	93	93	100	89	92	91	98
Доля участников образовательных отношений, удовлетворенных доброжелательностью, вежливостью работников образовательной организации, обеспечивающих оказание образовательной услуги при обращении в ОО (в % от общего числа опрошенных получателей услуг)	84	85	91	82	100	98	90	94	100	96	96	92	94	93	89	100	91	90	93	96
Доля участников образовательных отношений, удовлетворенных доброжелательностью, вежливостью работников ОО при использовании дистанционных форм взаимодействия (в % от общего числа опрошенных получателей услуг)	86	87	93	87	99	100	97	85	100	100	88	96	96	100	96	100	91	97	93	97
5. Показатели, характеризующие критерий "Удовлетворенность условиями оказания услуг"																				
Доля участников образовательных отношений, которые готовы рекомендовать ОО родственникам и знакомым (могли бы ее рекомендовать, если бы была возможность выбора организации) (в % от общего числа опрошенных получателей услуг)	79	83	85	78	94	100	75	68	100	97	76	84	68	80	96	100	94	97	92	97
Доля участников образовательных отношений, удовлетворенных удобством графика работы ОО (в % от общего числа опрошенных получателей услуг)	80	85	87	73	99	98	97	90	99	95	67	87	79	100	91	92	90	97	94	94
Доля участников образовательных отношений, удовлетворенных в целом условиями оказания образовательных услуг в ОО (в % от общего числа опрошенных получателей услуг)	80	85	91	82	100	98	89	87	100	97	98	96	94	100	93	100	94	97	95	98

Данные для размещения на официальном сайте для размещения информации о государственных и муниципальных учреждениях в сети «Интернет» (<https://bus.gov.ru>)

СОШ:

Таблица 18

Индикаторы параметров показателей оценки качества	Номера ОО													
	1	2	3	4	5	6	7	8	9	10	11	12	13	14
1. Показатели, характеризующие критерий "Открытость и доступность информации об организации"														
1.1.1. Объем информации (количество материалов/единиц информации), размещенной на информационных стендах в помещении организации по отношению к количеству материалов, размещение которых установлено нормативными правовыми актами	13	12	13	13	13	12	13	13	13	13	13	13	13	12
	13	13	13	13	13	13	13	13	13	13	13	13	13	13
1.1.2. Объем информации (количество материалов/единиц информации), размещенной на официальном сайте организации по отношению к количеству материалов, размещение которых установлено нормативными правовыми актами	42	37	42	39	41	40	37	42	43	40	41	43	39	40
	44	43	44	44	43	44	43	44	44	43	44	44	43	43
1.2.1. Количество функционирующих дистанционных способов взаимодействия	5	4	3	3	3	4	3	4	4	4	3	5	3	2
1.3.1. Удовлетворенность качеством, полнотой и доступностью информации о деятельности организации социальной сферы, размещенной на информационных стендах в помещении организации социальной сферы	384	130	51	32	47	77	25	61	59	91	28	91	33	23
	438	151	56	45	49	77	27	66	59	93	29	99	35	24
1.3.2. Удовлетворенность качеством, полнотой и доступностью информации о деятельности организации социальной сферы, размещенной на официальном сайте организации социальной сферы в сети «Интернет»	369	125	49	36	45	76	21	63	59	90	27	94	34	23
	438	151	56	45	49	77	27	66	59	93	29	99	35	24
2. Показатели, характеризующие критерий "Комфортность условий предоставления услуг"														
2.1.1. Количество комфортных условий для предоставления услуг	6	6	6	5	6	6	5	6	5	6	5	6	6	6
2.3.1. Число получателей услуг, удовлетворенных комфортностью предоставления услуг организацией социальной сферы, по отношению к числу опрошенных получателей услуг, ответивших на данный вопрос	281	106	55	38	45	77	23	53	58	91	26	85	30	24
	438	151	56	45	49	77	27	66	59	93	29	99	35	24

3. Показатели, характеризующие критерий "Доступность услуг для инвалидов"														
3.1.1. Количество условий доступности организации для инвалидов	3	3	1	0	1	2	0	5	0	2	0	1	0	0
3.2.1. Количество условий доступности, позволяющих инвалидам получать услуги наравне с другими	2	3	2	1	1	2	1	2	1	3	1	2	2	3
3.3.1. Число получателей услуг-инвалидов, удовлетворенных доступностью услуг для инвалидов, по отношению к числу опрошенных получателей услуг- инвалидов, ответивших на соответствующий вопрос анкеты	5	5	6	4	5	5	4	4	5	5	0	3	6	4
	5	5	6	5	5	5	6	5	5	6	4	4	7	4
4. Показатели, характеризующие критерий "Доброжелательность, вежливость работников организации"														
4.1.1. Число получателей услуг, удовлетворенных доброжелательностью, вежливостью работников организации социальной сферы, обеспечивающих первичный контакт и информирование получателя услуги, по отношению к числу опрошенных получателей услуг, ответивших на соответствующий вопрос анкеты	359	126	54	33	49	76	26	55	59	89	28	91	33	23
	438	151	56	45	49	77	27	66	59	93	29	99	35	24
4.2.1. Число получателей услуг, удовлетворенных доброжелательностью, вежливостью работников организации социальной сферы, обеспечивающих непосредственное оказание услуги, по отношению к числу опрошенных получателей услуг, ответивших на соответствующий вопрос анкеты	374	126	55	37	49	76	25	63	59	91	27	93	33	23
	438	151	56	45	49	77	27	66	59	93	29	99	35	24
4.3.1. Число получателей услуг, удовлетворенных доброжелательностью, вежливостью работников организации социальной сферы при использовании дистанционных форм взаимодействия, по отношению к числу опрошенных получателей услуг, ответивших на соответствующий вопрос анкеты	382	133	54	39	48	77	26	59	59	93	28	92	34	24
	438	151	56	45	49	77	27	66	59	93	29	99	35	24
5. Показатели, характеризующие критерий "Удовлетворенность условиями оказания услуг"														
5.1.1. Число получателей услуг, которые готовы рекомендовать организацию родственникам и знакомым (могли бы ее рекомендовать, если бы была возможность выбора организации), по отношению к числу опрошенных получателей услуг, ответивших на соответствующий вопрос анкеты	361	126	55	35	45	77	22	49	59	91	22	87	25	20
	438	151	56	45	49	77	27	66	59	93	29	99	35	24
5.2.1. Число получателей услуг, удовлетворенных организационными условиями предоставления услуг, по отношению к числу опрошенных получателей услуг ответивших на соответствующий вопрос анкеты	361	130	54	33	48	75	26	61	58	89	23	92	27	24
	438	151	56	45	49	77	27	66	59	93	29	99	35	24
5.3.1. Число получателей услуг, удовлетворенных в целом условиями оказания услуг в организации социальной сферы, по отношению к числу опрошенных получателей услуг, ответивших на соответствующий вопрос анкеты	360	127	53	37	49	76	24	58	59	91	28	92	33	24
	438	151	56	45	49	77	27	66	59	93	29	99	35	24

Индикаторы параметров показателей оценки качества	Номера ОО			
	9	10	11	12
1. Показатели, характеризующие критерий "Открытость и доступность информации об организации"				
1.1.1. Объем информации (количество материалов/единиц информации), размещенной на информационных стендах в помещении организации по отношению к количеству материалов, размещение которых установлено нормативными правовыми актами	10	10	10	10
	10	10	10	10
1.1.2. Объем информации (количество материалов/единиц информации), размещенной на официальном сайте организации по отношению к количеству материалов, размещение которых установлено нормативными правовыми актами	38	37	35	34
	39	38	39	38
1.2.1. Количество функционирующих дистанционных способов взаимодействия	3	5	3	4
1.3.1. Удовлетворенность качеством, полнотой и доступностью информации о деятельности организации социальной сферы, размещенной на информационных стендах в помещении организации социальной сферы	54	12	101	37
	57	12	108	39
1.3.2. Удовлетворенность качеством, полнотой и доступностью информации о деятельности организации социальной сферы, размещенной на официальном сайте организации социальной сферы в сети «Интернет»	53	12	97	38
	57	12	108	39
2. Показатели, характеризующие критерий "Комфортность условий предоставления услуг"				
2.1.1. Количество комфортных условий для предоставления услуг	5	6	5	6
2.3.1. Число получателей услуг, удовлетворенных комфортностью предоставления услуг организацией социальной сферы, по отношению к числу опрошенных получателей услуг, ответивших на данный вопрос	51	12	91	38
	57	12	108	39
3. Показатели, характеризующие критерий "Доступность услуг для инвалидов"				
3.1.1. Количество условий доступности организации для инвалидов	1	0	1	0
3.2.1. Количество условий доступности, позволяющих инвалидам получать услуги наравне с другими	1	2	1	2
3.3.1. Число получателей услуг-инвалидов, удовлетворенных доступностью услуг для инвалидов, по отношению к числу опрошенных получателей услуг-инвалидов, ответивших на соответствующий вопрос анкеты	5	5	26	5
	10	5	29	5
4. Показатели, характеризующие критерий "Доброжелательность, вежливость работников организации"				
4.1.1. Число получателей услуг, удовлетворенных доброжелательностью, вежливостью работников организации социальной сферы, обеспечивающих первичный контакт и информирование получателя услуги, по отношению к числу опрошенных получателей услуг, ответивших на соответствующий вопрос анкеты	53	12	96	36
	57	12	108	39
4.2.1. Число получателей услуг, удовлетворенных доброжелательностью, вежливостью работников организации социальной сферы, обеспечивающих непосредственное оказание услуги, по отношению к числу опрошенных получателей услуг, ответивших на соответствующий вопрос анкеты	51	12	98	35
	57	12	108	39

4.3.1- Число получателей услуг, удовлетворенных доброжелательностью, вежливостью работников организации социальной сферы при использовании дистанционных форм взаимодействия, по отношению к числу опрошенных получателей услуг, ответивших на соответствующий вопрос анкеты	55	12	98	38
	57	12	108	39
5. Показатели, характеризующие критерий "Удовлетворенность условиями оказания услуг"				
5.1.1. Число получателей услуг, которые готовы рекомендовать организацию родственникам и знакомым (могли бы ее рекомендовать, если бы была возможность выбора организации), по отношению к числу опрошенных получателей услуг, ответивших на соответствующий вопрос анкеты	55	12	102	38
	57	12	108	39
5.2.1. Число получателей услуг, удовлетворенных организационными условиями предоставления услуг, по отношению к числу опрошенных получателей услуг, ответивших на соответствующий вопрос анкеты	52	11	97	38
	57	12	108	39
5.3.1. Число получателей услуг, удовлетворенных в целом условиями оказания услуг в организации социальной сферы, по отношению к числу опрошенных получателей услуг, ответивших на соответствующий вопрос анкеты	53	12	102	38
	57	12	108	39

УДО:

Таблица 20

Индикаторы параметров показателей оценки качества	Номера ОО	
	19	20
1. Показатели, характеризующие критерий "Открытость и доступность информации об организации"		
1.1.1. Объем информации (количество материалов/единиц информации), размещенной на информационных стендах в помещении организации по отношению к количеству материалов, размещение которых установлено нормативными правовыми актами	9	9
	10	10
1.1.2. Объем информации (количество материалов/единиц информации), размещенной на официальном сайте организации по отношению к количеству материалов, размещение которых установлено нормативными правовыми актами	36	31
	38	38
1.2.1. Количество функционирующих дистанционных способов взаимодействия	5	4
1.3.1. Удовлетворенность качеством, полнотой и доступностью информации о деятельности организации социальной сферы, размещенной на информационных стендах в помещении организации социальной сферы	155	234
	165	239
1.3.2. Удовлетворенность качеством, полнотой и доступностью информации о деятельности организации социальной сферы, размещенной на официальном сайте организации социальной сферы в сети «Интернет»	150	231
	165	239

2. Показатели, характеризующие критерий "Комфортность условий предоставления услуг"		
2.1.1. Количество комфортных условий для предоставления услуг	6	5
	6	6
2.3.1. Число получателей услуг, удовлетворенных комфортностью предоставления услуг организацией социальной сферы, по отношению к числу опрошенных получателей услуг, ответивших на данный вопрос	139	219
	165	239
3. Показатели, характеризующие критерий "Доступность услуг для инвалидов"		
3.1.1. Количество условий доступности организации для инвалидов	0	0
	5	5
3.2.1. Количество условий доступности, позволяющих инвалидам получать услуги наравне с другими	2	1
	6	6
3.3.1. Число получателей услуг-инвалидов, удовлетворенных доступностью услуг для инвалидов, по отношению к числу опрошенных получателей услуг-инвалидов, ответивших на соответствующий вопрос анкеты	4	7
	5	8
4. Показатели, характеризующие критерий "Доброжелательность, вежливость работников организации"		
4.1.1. Число получателей услуг, удовлетворенных доброжелательностью, вежливостью работников организации социальной сферы, обеспечивающих первичный контакт и информирование получателя услуги, по отношению к числу опрошенных получателей услуг, ответивших на соответствующий вопрос анкеты	150	234
	165	239
4.2.1. Число получателей услуг, удовлетворенных доброжелательностью, вежливостью работников организации социальной сферы, обеспечивающих непосредственное оказание услуги, по отношению к числу опрошенных получателей услуг, ответивших на соответствующий вопрос анкеты	154	229
	165	239
4.3.1- Число получателей услуг, удовлетворенных доброжелательностью, вежливостью работников организации социальной сферы при использовании дистанционных форм взаимодействия, по отношению к числу опрошенных получателей услуг, ответивших на соответствующий вопрос анкеты	154	231
	165	239
5. Показатели, характеризующие критерий "Удовлетворенность условиями оказания услуг"		
5.1.1. Число получателей услуг, которые готовы рекомендовать организацию родственникам и знакомым (могли бы ее рекомендовать, если бы была возможность выбора организации), по отношению к числу опрошенных получателей услуг, ответивших на соответствующий вопрос анкеты	152	231
	165	239
5.2.1. Число получателей услуг, удовлетворенных организационными условиями предоставления услуг, по отношению к числу опрошенных получателей услуг, ответивших на соответствующий вопрос анкеты	155	225
	165	239
5.3.1. Число получателей услуг, удовлетворенных в целом условиями оказания услуг в организации социальной сферы, по отношению к числу опрошенных получателей услуг, ответивших на соответствующий вопрос анкеты	156	234
	165	239

Ответы респондентов на дополнительные вопросы.

Ответы на дополнительные вопросы обучающихся школ (АО).

Таблица 21

Дополнительные вопросы (%)	1	2	3	4	5	6	7	8	9	10	11	12	13	14
В организации в зимний период всегда комфортный температурный режим?	73	72	79	61	100	100	80	21	93	96	25	60	54	71
Вы активно участвуете в школьной внеурочной жизни?	50	64	79	57	100	78	70	37	73	73	75	40	77	71
В образовательной организации Вы чувствуете себя успешным?	64	81	89	78	100	100	80	74	87	88	75	50	85	57
В школе есть место, где Вы можете провести время на перемене в спокойной атмосфере?	49	66	89	83	100	96	50	68	100	88	50	70	69	100
Вы считаете достаточным уровень преподавания в школе для успешной сдачи ОГЭ, ЕГЭ?	64	85	95	65	100	100	100	84	100	96	100	90	100	100

Ответы на дополнительные вопросы родителей обучающихся школ (АР).

Таблица 22

Дополнительные вопросы (%)	1	2	3	4	5	6	7	8	9	10	11	12	13	14
Вы посещаете сайт образовательной организации чаще одного раза в неделю?	35	35	81	32	43	55	35	43	57	30	32	54	59	18
Вы считаете информацию, размещенную на стендах в организации, полезной для себя?	84	80	100	77	93	100	94	81	97	94	95	93	86	76
В организации в зимний период всегда комфортный температурный режим?	92	91	100	18	96	100	94	30	86	100	53	73	91	100
Вы считаете достаточным уровень преподавания в школе для успешной сдачи ОГЭ, ЕГЭ ?	69	71	100	59	100	100	100	95	100	96	89	81	77	100

Ответы на дополнительные вопросы родителей воспитанников детских садов (АРВ).

Таблица 23

Дополнительные вопросы (%)	Номер ОО			
	15	16	17	18
Вы посещаете сайт образовательной организации чаще одного раза в неделю?	54	67	61	31
Вы считаете информацию, размещенную на стендах в организации, полезной для себя?	96	100	96	92
В помещениях организации (коридоры, залы, кабинеты и др) достаточно освещения?	95	100	96	95
В организации в зимний период всегда комфортный температурный режим?	58	83	94	97
Качество питания на удовлетворительном уровне?	100	100	94	97
Вы активно участвуете в жизни образовательной организации?	79	92	70	72
Посещение учебного учреждения Вашим ребенком сказывается положительно на его психическом эмоциональном состоянии?	95	100	95	90
Ежедневно, хотя бы раз, Вы получаете похвалу от воспитателя?	82	100	78	97
В учреждении есть человек (психолог, директор, воспитатель), к которому Вы можете обратиться за поддержкой в случае возникновения у Вас личных проблем?	91	100	80	100

Ответы на дополнительные вопросы родителей обучающихся в УДО.

Таблица 24

Дополнительные вопросы (%)	Номер ОО	
	19	20
Вы посещаете сайт образовательной организации чаще одного раза в неделю?	89	86
В организации в зимний период всегда комфортный температурный режим?	85	92
Вы активно участвуете в жизни образовательной организации?	97	94
В образовательной организации Вы чувствуете себя успешным?	90	98
В школе есть человек (учитель, психолог, директор, завуч, классный руководитель), к которому Вы можете обратиться за поддержкой в случае возникновения у Вас личных проблем?	79	85
Вы можете назвать свой класс командой, в которой один за всех и все за одного?	42	60
Вы посещаете сайт образовательной организации чаще одного раза в неделю?	84	96
Вы считаете информацию, размещенную на стендах в организации, полезной для себя?	92	97

Какие три школьных предмета, по Вашему мнению, пригодятся Вам в дальнейшей жизни больше всего?

Таблица 25

Номер ОО (в соответствии с п. 1 настоящего отчета) / Наименование школьного предмета	1	2	3	4	5	6	7	8	9	10	11	12	13	14
Алгебра	2,1	3,3	2,0	0,0	0,0	0,0	6,7	0,0	0,0	0,0	0,0	6,5	3,2	0,0
География	1,6	0,8	11,8	8,9	4,8	2,8	10,0	1,9	9,5	1,4	0,0	6,5	3,2	9,5
Геометрия	0,5	0,0	0,0	0,0	0,0	0,0	0,0	0,0	0,0	0,0	0,0	0,0	0,0	0,0
Математика	13,7	15,6	23,5	28,6	28,6	25,4	23,3	25,9	16,7	13,9	30,0	19,4	29,0	28,6
Физика	3,5	3,3	3,9	3,6	2,4	2,8	3,3	5,6	4,8	1,4	0,0	6,5	0,0	0,0
Химия	2,8	4,1	3,9	5,4	2,4	0,0	0,0	0,0	4,8	6,9	0,0	3,2	0,0	0,0
Информатика	5,1	4,1	5,9	1,8	7,1	9,9	0,0	7,4	9,5	4,2	0,0	6,5	3,2	0,0
Иностранный язык	7,4	4,1	5,9	1,8	7,1	0,0	0,0	1,9	0,0	4,2	0,0	9,7	12,9	0,0
Чтение	0,0	0,0	0,0	0,0	0,0	0,0	0,0	0,0	0,0	0,0	0,0	0,0	0,0	0,0
Литература	0,9	4,1	0,0	1,8	4,8	0,0	6,7	0,0	0,0	1,4	0,0	6,5	0,0	0,0
Русский язык	19,7	25,4	25,5	25,0	28,6	25,4	23,3	27,8	19,0	23,6	40,0	25,8	22,6	28,6
Биология	6,3	8,2	5,9	5,4	9,5	14,1	0,0	7,4	7,1	19,4	0,0	3,2	19,4	0,0
Окружающий мир	0,0	0,0	0,0	0,0	0,0	0,0	0,0	0,0	0,0	0,0	0,0	0,0	0,0	0,0
История	4,6	2,5	0,0	5,4	4,8	4,2	0,0	0,0	0,0	1,4	0,0	0,0	6,5	9,5
ОБЖ	7,4	5,7	0,0	0,0	0,0	0,0	0,0	1,9	7,1	2,8	0,0	0,0	0,0	0,0
Технология	2,1	3,3	2,0	1,8	0,0	1,4	0,0	1,9	4,8	0,0	0,0	0,0	0,0	9,5
Обществознание	16,2	9,0	7,8	7,1	0,0	12,7	23,3	13,0	11,9	13,9	20,0	3,2	0,0	14,3
ИЗО	0,0	0,8	0,0	0,0	0,0	0,0	0,0	0,0	0,0	0,0	10,0	0,0	0,0	0,0
Музыка	0,2	0,0	0,0	0,0	0,0	0,0	0,0	0,0	0,0	0,0	0,0	0,0	0,0	0,0
Физкультура	6,0	5,7	2,0	3,6	0,0	1,4	3,3	5,6	4,8	5,6	0,0	3,2	0,0	0,0

*- значения, выделенные жирным красным шрифтом, означают то, что в данном учреждении наибольшее значение среди всех школ по данному предмету

** - значения в окрашенных в зеленый цвет ячейках означают то, что по данным предметам наибольшее значение именно в данном учреждении

Какой школьный предмет, домашние задания по которому вызывают наибольшие трудности?

Таблица 26

Номер ОО (в соответствии с п. 1 настоящего отчета) / Наименование школьного предмета	1	2	3	4	5	6	7	8	9	10	11	12	13	14
Алгебра	6,1	5,8	0	4,3	0	0	12,5	0,0	0	0	0	0	0	0
География	7,9	5,8	0	4,3	0	0	0,0	0,0	0	0	0	0	0	0
Геометрия	5,5	1,9	4,8	8,7	0,0	0,0	0,0	4,2	0	3,0	0	18,2	7,7	0
Математика	18,2	9,6	28,6	17,4	10	21,4	25,0	16,7	57,1	15,2	16,7	27,3	38,5	12,5
Физика	9,7	19,2	28,6	4,3	20	14,3	12,5	4,2	21,4	45,5	16,7	18,2	7,7	0
Химия	6,7	17,3	4,8	4,3	0	21,4	0,0	45,8	7,1	15,2	50	27,3	23,1	0
Информатика	3,6	0,0	0	0	10	0,0	12,5	0	0	0	0	0	0	0
Иностранный язык	1,8	3,8	28,6	34,8	10	7,1	0	0	0	12,1	0	0	0	62,5
Чтение	0,0	0,0	0	0	0	0	0	0	0	0	0	0	0	0
Литература	0,6	7,7	0	0	0	0	0	0	0	0	0	0	7,7	0
Русский язык	13,9	26,9	0	8,7	10,0	14,3	0,0	8,3	0	0	0	0	7,7	0
Биология	4,8	0,0	0	0,0	0	0,0	0,0	12,5	0	3,0	0	0	0	0
Окружающий мир	0,0	0,0	0	0,0	0	0,0	0,0	0,0	0	0	0	0	0	0
История	13,3	0,0	0	4,3	0	7,1	0,0	4,2	0	0	0	0	0	0
ОБЖ	0,0	0,0	0	0,0	0	0,0	12,5	0,0	0	0	0	0	0	0
Технология	1,2	1,9	4,8	8,7	40,0	7,1	12,5	4,2	14,3	6,1	16,7	9,1	7,7	25
Обществознание	6,1	0,0	0	0	0	0	12,5	0	0	0	0	0	0	0
ИЗО	0,0	0,0	0	0	0	0	0	0	0	0	0	0	0	0
Музыка	0,0	0,0	0,0	0,0	0,0	7,1	0,0	0,0	0	0	0	0	0	0
Физкультура	0,6	0,0	0,0	0,0	0,0	0,0	0,0	0,0	0	0	0	0	0	0

*- значения, выделенные жирным красным шрифтом, означают то, что в данном учреждении наибольшее значение среди всех школ по данному предмету

**_значения в окрашенных в красный цвет ячейках означают то, что по данным предметам наибольшее значение именно в данном учреждении.



Общие недостатки:

Недостатки по объективно проверяемым показателям:

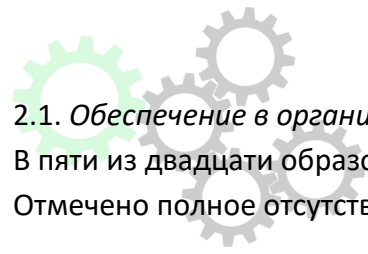
1.1. *Соответствие информации о деятельности образовательной организации, размещенной на общедоступных информационных ресурсах, перечню информации и требованиям к ней, установленным нормативными правовыми актами: - на информационных стендах в помещении образовательной организации и на официальных сайтах образовательной организации в информационно-телекоммуникационной сети "Интернет".*

Наименее полно представлена информация на официальных сайтах образовательных учреждений по следующим пунктам раздела «Сведения об образовательной организации»:

- Локальные нормативные акты по основным вопросам организации и осуществления образовательной деятельности;
- Аннотации к рабочим программам дисциплин (по каждой дисциплине в составе образовательной программы) с приложением их копий (при наличии);
- Информация о календарных учебных графиках с приложением их копий;
- Информация об использовании при реализации указанных образовательных программ электронного обучения и дистанционных образовательных технологий;
- Информация о федеральных государственных образовательных стандартах и об образовательных стандартах с приложением их копий (при наличии);
- Информация о наличии специальных технических средств обучения коллективного и индивидуального пользования для инвалидов и лиц с ограниченными возможностями здоровья;
- Информация о поступлении финансовых и материальных средств и об их расходовании по итогам финансового года;
- План финансово-хозяйственной деятельности образовательной организации представлен в отсканированном виде и в нескольких случаях качество электронных копии не позволяет ознакомиться с документом.

1.2. *Обеспечение на официальном сайте образовательной организации наличия и функционирования дистанционных способов обратной связи и взаимодействия с получателями услуг.*

К основным недостаткам следует отнести отсутствие на официальных сайтах образовательных организаций раздела «Часто задаваемые вопросы».



2.1. Обеспечение в организации комфортных условий для предоставления образовательных услуг.

В пяти из двадцати образовательных учреждений уровень комфортной зоны отдыха (ожидания) оценен наблюдателями как средний.

Отмечено полное отсутствие транспортной доступности в трех организациях из двадцати.

3.1. Оборудование территории, прилегающей к образовательной организации, и ее помещений с учетом доступности для инвалидов.

Итоги по данному критерию существенно снижают итоговый балл независимой оценки по большинству организаций, например только в восьми из двадцати образовательных учреждений наблюдатели отметили наличие входных групп, оборудованных пандусами.

Практически отсутствуют:


- выделенные стоянки для автотранспортных средств инвалидов;
- адаптированные лифты, поручни, расширенные дверные проемы;
- сменных кресла-коляски;
- специально оборудованные санитарно-гигиенические помещения.

3.2. Обеспечение в образовательной организации условий доступности, позволяющих инвалидам получать образовательные услуги наравне с другими.

Практически отсутствует возможность оказания следующих услуг в организациях:

- дублирование для инвалидов по слуху и зрению звуковой и зрительной информации;
- дублирование надписей, знаков и иной текстовой и графической информации знаками, выполненными рельефно-точечным шрифтом Брайля;
- возможность предоставления инвалидам по слуху (слуху и зрению) услуг сурдопереводчика (тифлосурдопереводчика).

С детальным анализом недостатков, выявленных в ходе НОКО по объективно проверяемым показателям, можно ознакомиться в приложениях 1-20 настоящего отчета.



2. Недостатки по субъективно-проверяемым показателям.

Наибольшая доля респондентов, участвующих в сборе информации о качестве условий осуществления образовательной деятельности, не удовлетворены комфортностью условий предоставляемых услуг.

Следует также отметить значительную долю респондентов из МБОУ Тальская СОШ и МБОУ Маловская ООШ не готовых рекомендовать свою школу родственникам и знакомым.

В МОБУ Благовещенской СОШ отмечена наименьшая доля респондентов, удовлетворенных доброжелательностью, вежливостью работников образовательной организации, обеспечивающих первичный контакт и информирование получателя услуги при непосредственном обращении в образовательную организацию.

Получатели услуг с установленной группой инвалидности в большей части образовательных организаций достаточно высоко оценили уровень доступности услуг, кроме МБОУ Елисеевской ООШ и МДОБУ Ирбейский д/с № 2.

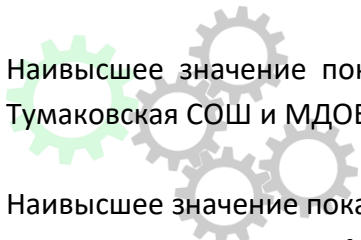
Основные выводы.

В целом следует отметить удовлетворительный и высокий качественный уровень условий, в которых осуществляется образовательная деятельность.

Наивысшее значение показателей, характеризующих критерий "Открытость и доступность информации об организации" МДОБУ Первомайский д/с № 3, наименьшее значение в МОБУ Благовещенская СОШ.

Наивысшее значение показателей, характеризующих критерий "Комфортность условий предоставления услуг" в МДОБУ Первомайский д/с № 3 и МБОУ Усть-Ярульская СОШ, наименьшее значение в МБОУ Ирбейская СОШ №1.

Удовлетворительный уровень значения показателей, характеризующих критерий "Доступность услуг для инвалидов" выявлен только в двух учреждениях: МБОУ Ирбейская СОШ и №2 МБОУ Тальская СОШ.



Наивысшее значение показателей, характеризующих критерий "Доброжелательность, вежливость работников организации" в МБОУ Тумаковская СОШ и МДОБУ Первомайский д/с № 3, наименьшее значение в МОБУ Благовещенская СОШ.

Наивысшее значение показателей, характеризующих критерий "Удовлетворенность условиями оказания услуг" в МБОУ Тумаковская СОШ, наименьшее значение в МБОУ Тальская СОШ.

Общие рекомендации.

1. Обеспечить соответствие информации о деятельности образовательной организации, размещенной на общедоступных информационных ресурсах, перечню информации и требованиям к ней, установленным нормативными правовыми актами:
 - на информационных стендах в помещении образовательной организации;
 - на официальных сайтах образовательной организации в информационно-телекоммуникационной сети "Интернет".
2. Принять меры для оборудования территорий, прилегающих к образовательным организациям, и их помещений с учетом доступности для инвалидов, а также для обеспечения в организациях условий доступности, позволяющих инвалидам получать образовательные услуги наравне с другими.
3. Провести расширенный анализ удовлетворенности получателей услуг относительно комфортного отдыха на переменах, доступности качественной питьевой воды, исправности оборудования в санитарно-гигиенических помещениях и наличие расходных материалов для личной гигиены. По итогам анализа, по возможности, принять меры, повышающие уровень удовлетворенности получателей комфортностью условий предоставления услуг.