

Аналитическая справка по результатам краевой диагностической работы по естественно-научной грамотности для 8 классов (2023- 2024 учебный год) образовательных учреждений Ирбейского района.

Цель проведения анализа полученных результатов: определение уровня сформированности естественнонаучной грамотности обучающихся, выявление проблемных групп умений, оценить положение дел в районе формирования естественно-научной грамотности в 8-х классах, чтобы повысить качество образования.

Краевая диагностическая работа по естественно-научной проведена на основании приказа Министерства образования Красноярского края от 07.12.2023г. № 813-11-05, Порядка проведения комплексной диагностической работы по естественно-научной грамотности для 8 класса в Красноярском крае, на основании приказа УО Ирбейского района от 07.12.2023г № 508 «О проведении краевой диагностической работы по естественно-научной грамотности в 8-х общеобразовательных классах в 2023-2024 учебном году» и приказа МКУ «ММЦ» № 147 от 26.12.2023г. «О подготовке и проведении краевой диагностической работы по естественно-научной грамотности в 8-х общеобразовательных классах в 2023-2024 учебном году».

В диагностической работе для 8-х классов приняли участие 139 обучающихся из 14-ти образовательных организаций района.

Таблица 1. Количество участников КДР8-ЕНГ по школам.

Верхнеуринская	5
Елисеевская	8
Изумрудновская	7
Ирбейская №2	21
Маловская	1
Николаевская	12
Петропавловская	6
Степановская	2
Тальская	7
Тумаковская	6
Усть-Ярульская	14
Александровская	5
Благовещенская	4
Мельничная	2
Ирбейская №1	39
Итого	139

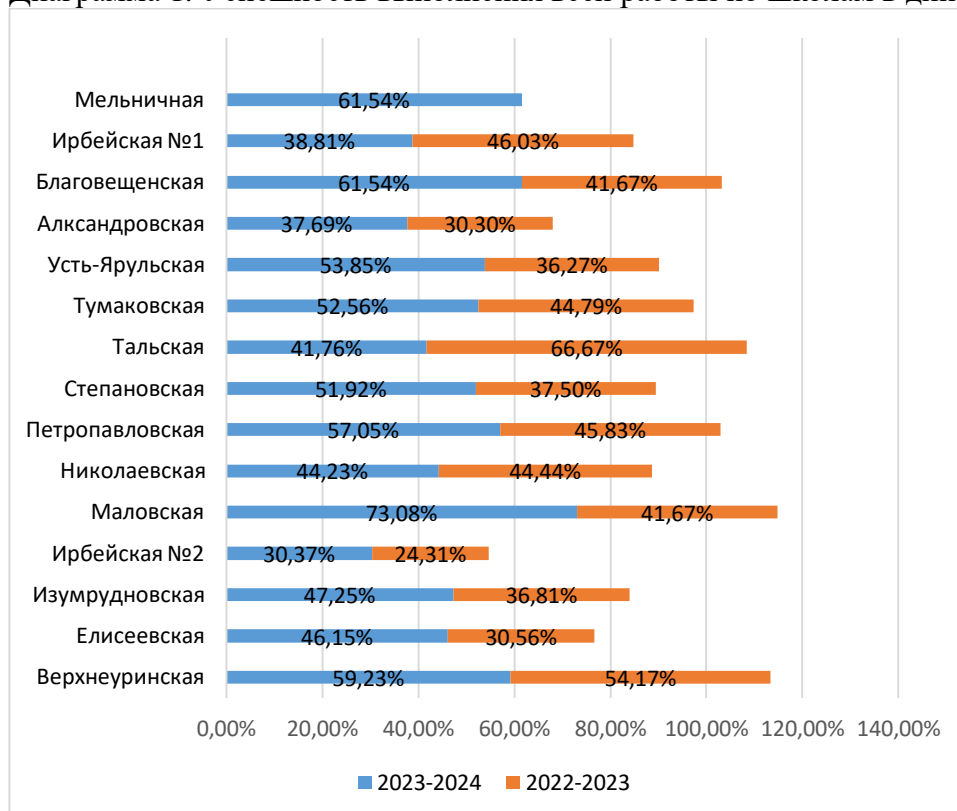
В школах во время проведения КДР8 присутствовали муниципальные наблюдатели. Нарушений инструкции и Порядка КДР8 во время выполнения работы не было. Проверка работ осуществлялась экспертной комиссией на местах. Электронные таблицы школ с заполненными ответами были вовремя отправлены на проверку в КГКСУ «Центр оценки качества образования». В марте из «Центра оценки качества образования» поступили результаты краевой диагностической работы в виде файлов в формате Excel с результатами каждого класса.

В качестве основных показателей, по которым представляются результаты общеобразовательных организаций, федеральными разработчиками модели оценки качества общего образования были установлены следующие:

1. Успешность выполнения всей работы (процент первичного балла от максимально возможного):

Средний процент выполнения естественно-научной грамотности по региону составил 35,33%, средний процент выполнения естественно-научной грамотности по району составил 44,11%, что на 2,6% выше результата прошлого учебного года.

Диаграмма 1. Успешность выполнения всей работы по школам в динамике за два учебных года



Район выше региона на 8,78 %.

Выше района и региона: Благовещенская, Усть-Ярульская, Тумаковская, Степановская, Тальская, Петропавловская, Николаевская, Маловская, Изумрудновская, Елисеевская, Верхнеуринская школы.

Ниже района и региона: Ирбейская № 2.

Снижение образовательных результатов наблюдается в Ирбейской № 1 на 7,22%, Тальской на 24,91%, Николаевской на 0,23%.

2. Уровни достижений:

Повышенный уровень присваивался, если ученик набрал за задания по ЕНГ не менее 7 баллов и при этом получил не менее 1 балла по каждой из трех групп проверяемых естественно-научных умений.

Базовый уровень присваивался, если ученик набрал за задания по ЕНГ не менее 4 баллов и при этом получил хотя бы 1 балл не менее чем по двум группам проверяемых естественно-научных умений.

Уровень ниже базового присваивался, если ученик набрал за задания по ЕНГ менее 4 баллов или выполнил задания только по одной группе проверяемых естественно-научных умений (даже если в сумме набрано 4 и более баллов).

Диаграмма 2. Уровни достижений по ЕНГ в 23-24 учебном году по школам.

	Уровни достижений (% учащихся, результаты которых соответствуют данному уровню достижений)		
	Ниже базового	Базовый	Повышенный
Муниципальное образование (%)	13,67%	63,31%	23,02%
Красноярский край (%)	30,04%	59,98%	9,98%

Диаграмма 2. Уровни достижений по ЕНГ в 23-24 учебном году по школам

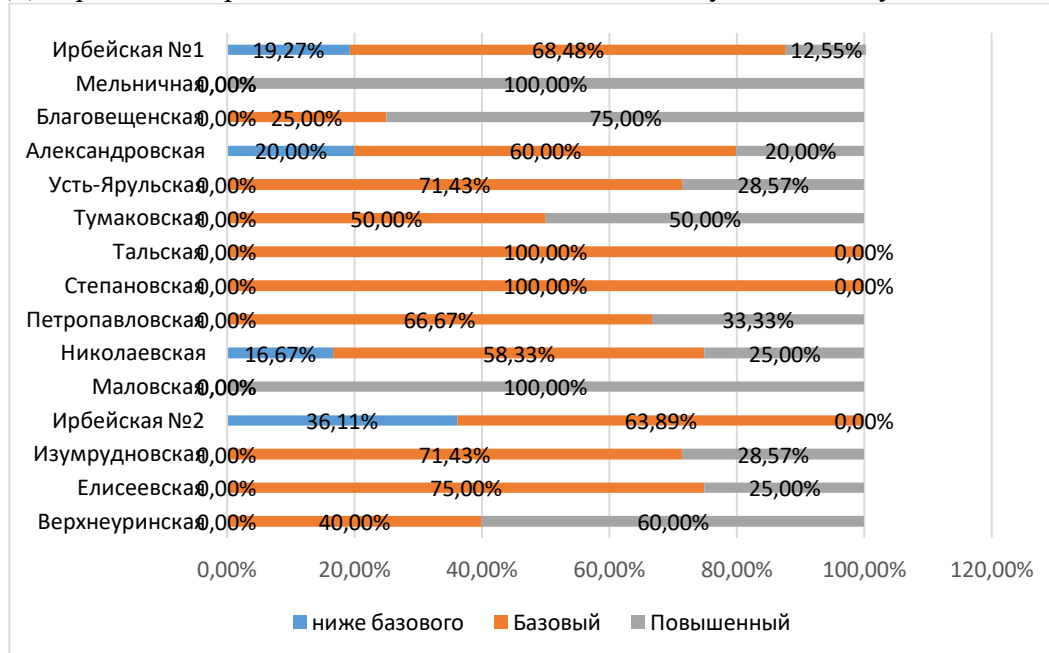


Диаграмма 3. Школы в которых есть уровень «Ниже базового» в динамике за два учебных года

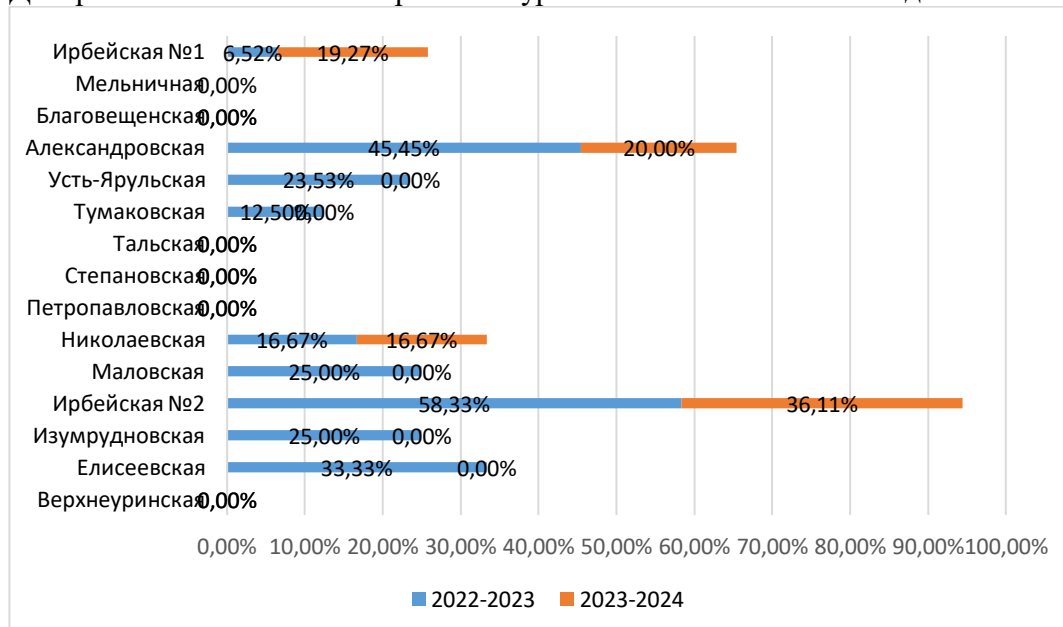
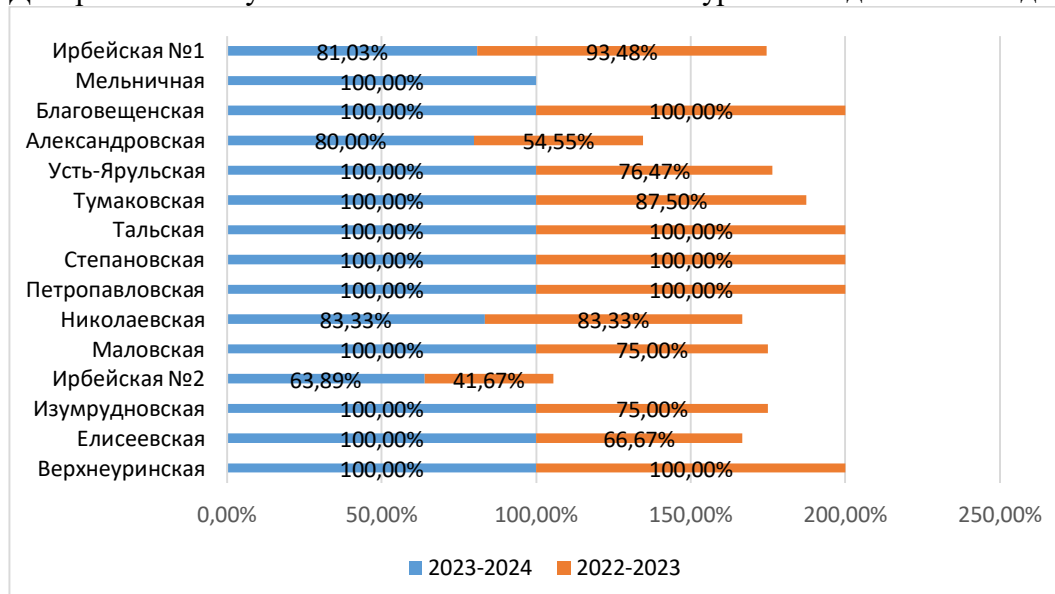


Диаграмма 4. Результаты «Базовый+повышенный уровни» в динамике за два учебных года



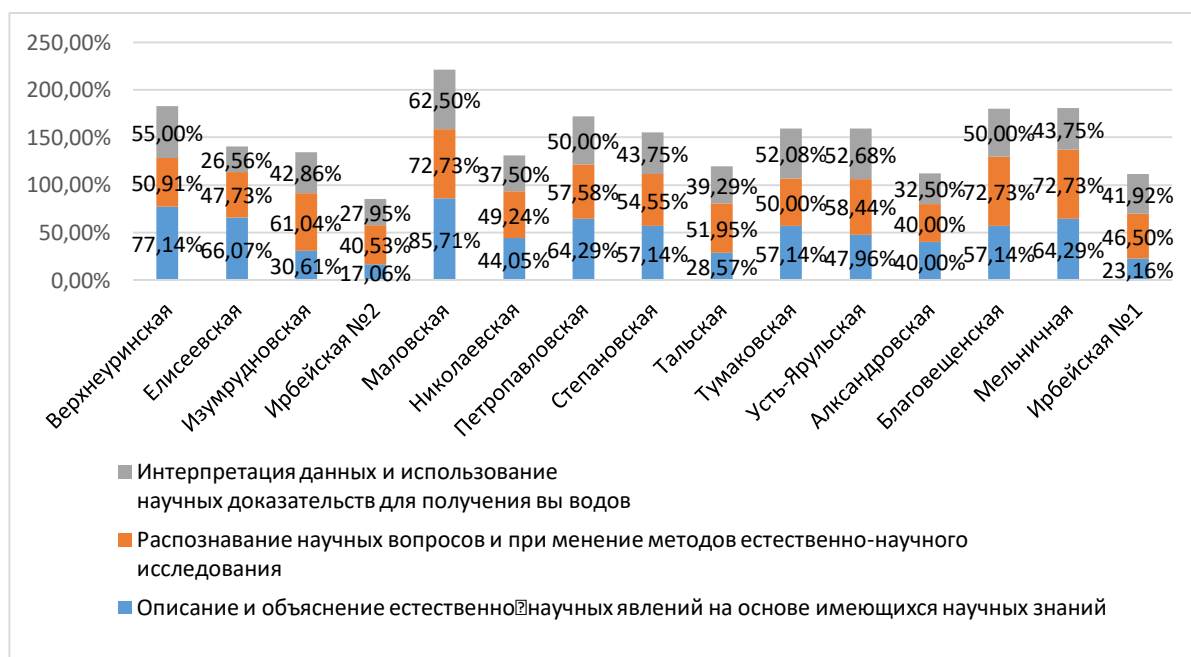
Процент выполнивших ниже базового в районе ниже региона на 16,37%.

Школы, в которых есть ниже базового: Ирбейская № 1, Александровская, Николаевская, Ирбейская № 2, в сравнении с прошлым учебным годом (диаграмма 3) их количество уменьшилось на 5 школ. Вырос показатель в Ирбейской №1 на 12,75%. Остальные школы показали результаты «Базовый+повышенный» 100%, в Благовещенской, Тальской, Степановской, Петропавловской, Верхнеуринской этот показатель сохраняется на протяжении двух лет.

3. Средний процент освоения основных групп умений:

Основные результаты выполнения краевой диагностической работы по естественно-научной грамотности		Среднее значение по муниципальному образованию (%)	Среднее значение по краю (%)
Задания по группам умений	Описание и объяснение естественно-научных явлений на основе имеющихся научных знаний	38,44%	26,89%
	Распознавание научных вопросов и применение методов естественно-научного исследования	49,84%	40,74%
	Интерпретация данных и использование научных доказательств для получения выводов	41,19%	35,27%

Диаграмма 4. Средний процент освоения основных групп умений 23-24 учебный год



В целом по трем группам умений район выше региона.

В Ирбейской школе № 2 по двум группам умений показатель ниже и регионального и районного уровней.

Самые низкие результаты показаны по 1-й группе умений (описание и объяснение естественно-научных явлений на основе имеющихся научных знаний). Выше результаты по 3-й группе (интерпретация данных и использование научных доказательств для получения выводов), однако по этой группе умений зафиксирован самый большой разброс результатов, слабые ученики показывают результаты ниже, чем по другим группам умений, что говорит о том, что общих подходов к их формированию не выработано.

Лучшие результаты зафиксированы по 2-й группе умений (распознавание научных вопросов и применение методов естественно-научного исследования): более высокие результаты показывает, как группа слабых учеников, так группа сильных учеников. В целом разброс

индивидуальных результатов по первым двум группам умений относительно небольшой. Это означает, что показатели освоения 1-й и 2-й группы умений в разных группах школ, в разных территориях близки.

Рекомендации:

Администрации ОО:

1. Проанализировать причины неосвоенных или слабо освоенных групп умений 8 класса.
2. Составить план систематической методической работы в данном направлении.
3. Включить в план внутришкольного контроля на 2024-2025 учебный год посещение уроков с целью контроля за применением приемов по формированию естественнонаучной грамотности.

Руководителям РМО естественнонаучных циклов:

1. Обсудить результаты выполнения комплексной краевой диагностической работы по естественнонаучной грамотности, наметить план методической работы по корректировке методов и приемов формирования грамотности.
2. Сформировать методическую копилку с методами и приемами, дающими стабильный положительный результат.
3. Подготовить методические семинары по совместному проектированию стратегии работы по формированию естественнонаучной грамотности у обучающихся.

Учителям предметов естественнонаучного цикла:

1. Проанализировать результаты выполненных работ и выявить неосвоенные или слабо освоенные группы умений каждого обучающегося.
2. Провести с обучающимися разбор заданий, которые вызвали наибольшие затруднения.
3. Организовать индивидуальную работу с обучающимися, имеющими низкие результаты по итогам выполнения диагностической работы.
4. На уроках использовать задания по формированию естественнонаучной грамотности из банка заданий <https://fg.reshe.edu.ru> и <http://centeroko.ru>

Директор МКУ «ММЦ»



Панюшкина Е.Е.